



Confederación General de Cooperativas Agrarias de la UE



Las Cooperativas Agrarias en Europa

Cuestiones Fundamentales
y tendencias

Noviembre de 2005

Prefacio



No cabe duda de que la agricultura europea vive un momento decisivo. La reforma de la PAC, el previsible cierre de las negociaciones de la OMC en Hong Kong el próximo mes de diciembre, las discusiones abiertas sobre las perspectivas financieras de la UE y, sobre todo, la incorporación de 10 nuevos Estados miembros, plantean un nuevo escenario cargado de retos y desafíos, pero también de oportunidades para nuestras cooperativas y nuestros productores asociados. De ahí la importancia de hacer un estudio en la COGECA en el que se reflejase la situación del cooperativismo agrario en cada uno de los Estados miembros y se pusiesen de manifiesto los puntos de vista de las cooperativas en cuanto a los factores clave para su desarrollo.

Cuando fui nombrado presidente de la COGECA aprobamos un programa donde se fijaban una serie de objetivos, entre los que figuraban conseguir una mayor presencia institucional y el reconocimiento justo del papel que están jugando y jugarán en el futuro las cooperativas, estando convencido de que las decisiones que se toman en el seno de la UE ejercen una influencia vital en nuestras cooperativas y, por tanto, es evidente que deben tenerse en cuenta las necesidades y las diferentes realidades de éstas para poder tomar las decisiones adecuadas a nuestros intereses.

De ahí nació la idea de confeccionar un estudio donde se actualizaran los principales indicadores cuantitativos que reflejan la realidad socioeconómica de nuestras cooperativas. Pero además de datos necesitábamos ir más lejos. Debíamos aprovechar la oportunidad para conocer la opinión de las cooperativas sobre los temas que influyen en mayor medida en nuestro desarrollo. Para ello se elaboró un cuestionario muy completo donde se evalúan elementos tales como los aspectos legales que regulan el funcionamiento de las cooperativas, la fiscalidad aplicada, los sistemas de gobierno, los problemas de mercado, etc.

La recopilación de datos y las respuestas a los cuestionarios ha sido compleja y se han puesto de manifiesto los problemas existentes en algunos Estados miembros para disponer de datos estadísticos, sobre todo en los nuevos Estados miembros. Esto refleja la necesidad de buscar mecanismos que permitan conocer mejor, desde el punto de vista cuantitativo, las distintas situaciones que componen la nueva realidad del cooperativismo agrario en la UE ampliada. Pero sin lugar a dudas el trabajo realizado con tenacidad encomiable por parte del secretariado de la COGECA, ha permitido disponer de la mejor base de datos actualmente disponibles sobre el cooperativismo agrario de la UE.

Finalmente, los resultados del estudio ponen de manifiesto, además, la importancia en términos absolutos y relativos de nuestras cooperativas, pero también reflejan la heterogeneidad y la necesidad de hacer todavía mayores esfuerzos en algunos Estados miembros, sobre todo en los recientemente incorporados, donde la vertebración y organización de sus agricultores en torno a las cooperativas y a las Organizaciones de Productores, resulta una necesidad urgente.

Por otra parte, del estudio se desprende que la agricultura más competitiva se encuentra en los Estados miembros y en los sectores mejor organizados y donde el peso de las cooperativas en la concentración de la oferta y la posterior transformación y comercialización es más importante. Esto demuestra que la viabilidad de la agricultura depende del grado de organización de los productores y de sus cooperativas y, en el futuro, con mercados cada vez más abiertos y nuestros clientes más concentrados, las cooperativas serán todavía más importantes en el mantenimiento y desarrollo de la agricultura.

De ahí la importancia de este estudio que pretende conocernos mejor, pero además, demostrar a las Instituciones de la UE que deben tener más en cuenta los puntos de vista y las opiniones de la COGECA, en la medida en que las cooperativas son y serán un instrumento clave en el presente y el futuro de la agricultura comunitaria.

Finalmente, quiero dar las gracias a las organizaciones nacionales y a todos los que han colaborado en la elaboración del estudio y en particular al Secretariado de la COGECA, sin cuyo trabajo esta publicación nunca se habría podido realizar. Mención especial merece Paulo Gouveia quien coordinó todos los trabajos y sin cuya capacidad de trabajo y empeño nunca se hubiese podido realizar.

Bruselas, Noviembre de 2005



Eduardo Baamonde Noche
Presidente de la COGECA

Introducción



Por el pasado, la COGECA ha elaborado ya publicaciones sobre la situación de las cooperativas agrarias en la Unión Europea tanto sola como en colaboración con el Instituto NICE (ver página 13).

Con esta publicación, la COGECA pretende comenzar una recopilación regular de información sobre la situación de las cooperativas agrarias en Europa, que permita a sus organizaciones miembro y al movimiento de las cooperativas en general seguir los cambios del sector.

Esta edición, con fecha de noviembre de 2005, ha sido preparada por el Secretariado a partir de las contribuciones recibidas

de las organizaciones miembro de la COGECA siguiendo tres cuestionarios específicos repartidos en la primavera de 2004.

En el primer cuestionario las organizaciones miembro de la COGECA debían proporcionar información general (p.ej. nombre, datos de contacto, etc.) y describir la estructura de su organización además de aportar otros datos relativos a su funcionamiento.

En un cuestionario posterior, los miembros de la COGECA debían responder a una serie de preguntas dirigidas a identificar las principales cuestiones y tendencias recientes de una serie de temas que afectan a las cooperativas de sus respectivos países.

Las respuestas recopiladas de ambos cuestionarios constituyen el cuarto capítulo de esta publicación.

El cuestionario final repartido a las organizaciones miembro pretendía obtener información estadística sobre las cooperativas de cada Estado Miembro.

Con este específico propósito la información se ha dividido en tres partes principales:

Cifras globales sobre las cooperativas.

Cifras por sector sobre las cooperativas agrarias.

Cifras por empresa (en este caso, cada organización miembro debía enumerar las cinco mayores cooperativas agrarias ordenadas según su facturación).

Las respuestas al cuestionario han sido recopiladas y se presentan en el capítulo dos, y todas las respuestas individuales aparecen en el capítulo tres de la presente publicación. No existe información estadística completa sobre la UE-25, sin embargo hay 19 respuestas que abarcan tanto a los miembros antiguos como a los nuevos.

El Secretariado desea expresar su más sincero agradecimiento a todos los que han contribuido en esta publicación y pide disculpas por todas las molestias causadas en su intento de obtener la información necesaria a tiempo.

Por último, les deseamos una buena lectura y esperamos que esta publicación contribuya a un mejor conocimiento de las cooperativas agrarias de Europa.

El Secretariado de la COGECA

Contenido

PREFACIO - PRESIDENTE DE LA COGECA, EDUARDO BAAMONDE	5
INTRODUCCIÓN	7
CLAVES PARA LOS SÍMBOLOS Y ABREVIATURAS USADOS	13
I COGECA: BREVE PRESENTACIÓN	15
II LAS COOPERATIVAS AGRARIAS EN EUROPA	23
1. Principales Áreas de Interés	25
2. Tendencias y Evolución de las Cooperativas en la UE	27
3. Principales Indicadores Estadísticos	28
Principales Cooperativas en la UE en 2003	
a) Facturación	31
b) Socios	32
c) Empleados	33
Principales Cooperativas en la UE en 1995	
a) Facturación	35
b) Socios	36
c) Empleados	37
Principales Cooperativas de la UE en 2003 por sectores de actividad	
a) Leche y productos lácteos	38
b) Carnes	38
c) Suministro	39
d) Multiproductos	39
e) Aceitunas y Aceite de Oliva	40
f) Frutas y Hortalizas	40
g) Vino	41
III DATOS ESTADÍSTICOS SOBRE LAS COOPERATIVAS AGRARIAS POR ESTADO MIEMBRO	43
1. Bélgica	45
2. República Checa	47
3. Dinamarca	49
4. Alemania	51

5. Grecia	53
6. España	55
7. Francia	57
8. Irlanda	59
9. Italia	61
10. Letonia	65
11. Lituania	67
12. Malta	69
13. Países Bajos	71
14. Austria	73
15. Portugal	75
16. Eslovenia	77
17. Finlandia	79
18. Suecia	81

Claves para los símbolos y abreviaturas

PAC	Política Agraria Común
CCACE	Comité Coordinador de las Organizaciones Cooperativas Europeas
COGECA	Confederación General de las Cooperativas Agrarias de la Unión Europea
COPA	Comité de las Organizaciones Profesionales Agrarias
Consejo	Consejo de Ministros de la Unión Europea
DG AGRI	Dirección General de Agricultura y Desarrollo Rural de la Comisión Europea
CE	Comisión Europea
PE	Parlamento Europeo
UE	Unión Europea
UE-15	Total de Estados Miembros de la Unión Europea entre 1995 y 2004 (abril)
UE-25	Total de Estados Miembros de la Unión Europea desde mayo de 2004
PC	Países Candidatos
ME	Estado(s) Miembro(s)
NEM	Nuevos Estados Miembros (llegados el 01-05-2004)
EUROSTAT	Oficina de Estadísticas de las Comunidades Europeas
FAO	Organización de las Naciones Unidas para la Agricultura y la Alimentación
GATT	Acuerdo General sobre Aranceles Aduaneros y Comercio
ACI	Alianza Cooperativa Internacional
ACI-Europa	Alianza Cooperativa Internacional - Europa
FIPA	Federación Internacional de Productores Agrícolas
NICE	The Netherlands Institute for Co-operative Entrepreneurship (Instituto de los Países Bajos para el Empresariado cooperativo).
OCDE	Organización para la Cooperación y el Desarrollo Económico
OMC	Organización Mundial del Comercio
VAB	Valor Añadido Bruto en la Agricultura
PNB	Producto Nacional Bruto
SCE	Estatuto de la Sociedad Cooperativa Europea

B	Bélgica	ECU	Moneda Única Europea
CZ	República Checa	EUR o €	Euro (desde 01-01-2002)
DK	Dinamarca	CZK	Corona checa
D	Alemania	DKK	Corona danesa
EE	Estonia	EEK	Corona estonia
EL	Grecia	CYP	Libra chipriota
E	España	LVL	Lat letón
F	Francia	LTL	Lita lituana
IE	Irlanda	HUF	Florín húngaro
I	Italia	MTL	Lira maltesa
CY	Chipre	PLN	Zloty polaco
LV	Letonia	SIT	Tólar esloveno
LT	Lituania	SKK	Corona Eslovaca
L	Luxemburgo	SEK	Corona Sueca
H	Hungría	GBP	Libra esterlina
ML	Malta		
NL	Países Bajos	mm€o	Millardos de EUR (mil millones)
A	Austria	MMEUR	Millardos de ECU (mil millones)
PL	Polonia	mMECU	Millardos de ECU (mil millones)
P	Portugal	m€ or MEUR	Millones de EUR
SL	Eslovenia	MECU	Millones de ECU
SK	Eslovaquia	SAU	Superficie Agraria Utilizada
FI	Finlandia	ha	hectárea
S	Suecia	(‘000 ha)	Miles de hectáreas
UK	Reino Unido	Km²	Kilómetros cuadrados
		(‘000)	Miles
		-	Cero
		0	Menos de media unidad
		0,000	Menos de la mitad de la unidad
		:	No disponible
		#	Incierto
		p	Provisional
		*	Aproximado
		%	Porcentaje

I

COGECA: Breve presentación

Contenido de esta sección:

- Historia de la COGECA
- Papel y misión de las cooperativas modernas
- Objetivos y estructuras de la COGECA

COGECA: Organización Europea al servicio de las organizaciones cooperativas nacionales y sus socios

Cuando se firmó el Tratado de Roma el 25 de marzo de 1957, éste contenía ya las cláusulas marco más importantes que establecían la Política Agraria Común (PAC).

La relación entre las autoridades comunitarias y los representantes del sector agrícola quedó abierta en el Tratado, pero la Comisión de la UE manifestó su deseo de mantener una estrecha cooperación en una etapa tan principal e invitó a los representantes de las organizaciones agrarias nacionales a asistir como observadores a la Conferencia de Estresa de 1958.

Los propios agricultores estaban convencidos de la importancia de la Comunidad para su sector y el 6 de septiembre de 1958 se creó la primera organización europea de representantes de agricultores, el COPA (Comité de Organizaciones Agrarias Profesionales).

Un año después, el 24 de septiembre de 1959, las organizaciones de cooperativas agrarias nacionales decidieron, en La Haya, crear su organización cumbre europea – el COGECA (Comité General para el Cooperativismo agrario en la Unión Europea) – que también integraba las cooperativas pesqueras.

Cuando se creó el COGECA, constaba de 6 miembros. Actualmente, y tras cinco ampliaciones, cuenta con 34 organizaciones miembro y 4 organizaciones miembros asociados de la actual Europa de 25 Estados Miembros.

En la línea de la última y mayor ampliación de la Unión Europea del 1º de mayo de 2004, el COPA y la COGECA conjuntamente han reafirmado su posición como las organizaciones más fuertes de Europa en lo que a representación agraria se refiere. El COPA y la COGECA han acogido a un total de 32 organizaciones cooperativas y agrarias nacionales de los nuevos Estados miembros. De este modo reagrupan a 71 organizaciones miembro de los países de la UE-25.

La COGECA, por llamarse ya “Confederación General para la Cooperación agraria en la Unión Europea”, representa actualmente los intereses generales y específicos de unas 40.000 cooperativas agrarias de la ampliada Europa.

Desde su creación, la COGECA ha sido reconocida por las Instituciones Europeas como el principal órgano representativo y como portavoz de todo el sector cooperativo agrario y pesquero.

Las cooperativas pesqueras son activas en numerosas áreas como el suministro, la gestión de buques y los seguros, el mercado pesquero y la comercialización y transformación del pescado.

El cooperativismo marítimo en Europa incluye igualmente a los armadores cooperativos, cuyo principal objetivo es ayudar a los jóvenes a incorporarse a la profesión.

La Cooperativas: empresas comunes de los Agricultores como oportunidad de futuro

- Las cooperativas surgieron en medio de difíciles circunstancias económicas y sociales en el siglo XIX y hoy en día existen en todos los Estados Miembros de la UE, así como en otros países europeos.
- Las cooperativas son asociaciones de particulares y empresas económicas al mismo tiempo.
- Las cooperativas son la extensión de la actividad agraria ya que permiten a los agricultores concentrar su poder con el objetivo de suministrar datos y material así como de cosechar, transformar y comercializar el producto de sus socios.
- Las actividades de las cooperativas se basan en los principios de democracia, transparencia y solidaridad económicas.
- Las cooperativas agrarias contribuyen en gran medida a mejorar la democracia, la transparencia y la solidaridad de la sociedad.
- Las cooperativas agrarias desempeñan un papel vital en la adaptación de la producción de sus socios a los requisitos de los consumidores y en la mejora de su posicionamiento en el mercado.
- Las cooperativas agrarias contribuyen de forma activa a garantizar productos de calidad respetuosos del medio ambiente que van directamente del productor al minorista.
- Las cooperativas agrarias son importantes para el desarrollo rural ya que contribuyen de forma activa a la viabilidad económica de las zonas rurales, incluidas las regiones menos favorecidas. Por tanto, son una importante fuente de trabajo directo e indirecto y de crecimiento económico, contribuyendo así a conseguir los objetivos de la Estrategia de Lisboa.
- Las cooperativas agrarias de la UE son un importante elemento socioeconómico de la economía y de la sociedad: más del 50% del suministro de insumos agrícolas; más del 60% de cuota de mercado en la cosecha, transformación y comercialización de los productos agrarios.

Defensa y Desarrollo del Modelo Europeo de Agricultura

Los objetivos más importantes de la COGECA son:

- Examinar con el COPA cualquier asunto relacionado con el desarrollo de la PAC y de otras políticas de la UE relevantes para el sector;
- Representar los intereses específicos y generales del sector de las cooperativas agrarias y pesqueras como un todo;
- Realizar estudios jurídicos, económicos, financieros, sociales o de otro tipo, de interés para las empresas cooperativas agrarias y pesqueras;
- Buscar soluciones de interés común, y;
- Mantener y desarrollar relaciones con las autoridades comunitarias y con cualquier otra organización representativa o actor social establecido en el ámbito europeo.

La COGECA como lobby y Plataforma para las Relaciones entre cooperativas

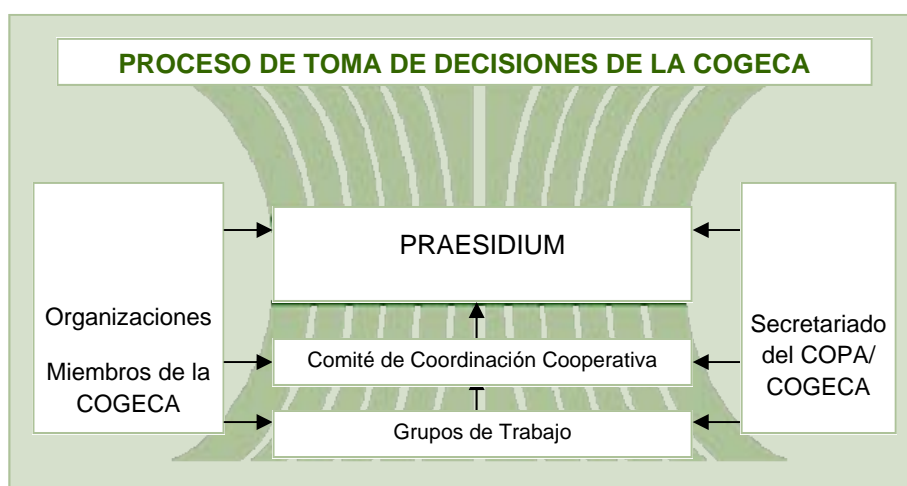
La COGECA participa en la creación y posterior desarrollo de todas las políticas comunitarias que crean importantes condiciones marco para las empresas cooperativas.

La COGECA fomenta la cooperación entre empresas cooperativas en el ámbito europeo.

A la derecha: Seminario de la COGECA, 18/19 de noviembre de 2004 (Madrid, España): primer Seminario Pan-Europeo de cooperación transnacional para cooperativas agrarias, con la participación de más de 150 dirigentes cooperativos de toda Europa y de ámbito mundial. De izquierda a derecha: J. Castany, Vicepresidente de la COGECA, R. Martín Gutiérrez, Presidente de la CCAE, D. E. Espinosa, Ministra de Agricultura y Pesca de España, E. Baamonde Noche, Presidente de la COGECA, D. Cashman, Presidente de ICOS.



Proceso de toma de decisiones de la COGECA



Praesidium

El Praesidium está compuesto por representantes de los miembros de la COGECA y es el órgano de toma de decisiones más importante. Examina y establece todos los asuntos relacionados con los objetivos de la COGECA. Las posiciones del Praesidium se toman conjuntamente con el COPA cuando conciernen al sector agrario en su globalidad.

Presidencia

El Praesidium elige de entre sus miembros a un Presidente y a cuatro Vicepresidentes para un mandato de dos años de duración. La Presidencia de la COGECA y el COPA forman conjuntamente un Comité de Coordinación que intenta ponerse de acuerdo sobre lo que afecta a las actividades comunes y a las posturas de la COGECA y el COPA.

Comité de Coordinación Cooperativa

Este grupo tiene la tarea de preparar el trabajo del Praesidium de la COGECA. También tiene el papel de intercambiar información, coordinar acciones y asegurar el seguimiento de las decisiones tomadas por el Praesidium, al tiempo que coordina con el COPA el trabajo de los Grupos de Trabajo conjuntos del COPA-COGECA.

Grupos de Trabajo

La COGECA cuenta con más de 50 Grupos de Trabajo que llevan tanto los sectores de materias primas específicas como las cuestiones generales u horizontales. La mayoría de estos Grupos de Trabajo se han creado conjuntamente con el COPA, pero la COGECA y el COPA también pueden tener Grupos de Trabajo independientes.

Conferencia Anual

El propósito de la Conferencia Anual, integrada por representantes delegados por los miembros de pleno derecho, por los miembros afiliados y por los miembros asociados y las organizaciones colaboradoras, es informar a los participantes e intercambiar puntos de vista sobre temas relevantes de las diversas políticas. También puede formular propuestas sobre la política general de la COGECA.



Congreso de los Agricultores Europeos en 2005: "La Agricultura Europea en el Mundo", 18 y 19 de Octubre de 2005 en el Parlamento Europeo de Estrasburgo. El Congreso fue organizado por la COGECA en cooperación con el COPA. Más de 800 participantes de 31 países europeos así como ponentes e invitados internacionales participaron en el acto, que fue cofinanciado por la Comisión Europea, Dirección General de Agricultura y Desarrollo Rural.

Secretariado

Desde 1962, el Secretariado ha venido funcionando en nombre de la COGECA y del COPA, asegurando el funcionamiento adecuado y eficiente de ambas organizaciones y la puesta en práctica de las decisiones tomadas por los Praesidia de la COGECA y del COPA.

El Secretariado, compuesto por unas 50 personas de diferentes nacionalidades, organiza unas 300 reuniones al año.

Fundación y desarrollo

Cada Presidente ejerce un mandato de dos años. Siendo así, han sido muchos los presidentes que hasta ahora han dirigido la organización, éstos son: A. HERMES (D), P. MARTIN (F), A. VAN HULLE (B), A. BETTEI (I), C.R. TYBOUT (NL), R. SCHUBERT (D), J. LEQUERTIER (F), A. VAN HULLE (B), T.J. MAHER (IE), M. VETRONE (I), J. ARBUCKLE (UK), H. NOUYRIT (F), W. CROLL (D), M. MIONI (I), E.W. WILSON (UK), W.R. NAGEL (IE), J. GAUDINAT (F), J. EWERT (L), O. HAKELIUS (S), M. CAMPLI (I), M. BORGSTRÖM (FI).

La Presidencia actual (2004-2005) está en manos del Presidente E. BAAMONDE (E), ayudado de cuatro vicepresidentes J. CASTANY (F), D. CASHMAN (IE), C. ELIASSON (S) y Z. SZABÓ (H).

Relaciones de la COGECA con otras organizaciones europeas e internacionales

La COGECA participa activamente en el trabajo del Comité de Coordinación de las Organizaciones Cooperativas Europeas (CCACE). Este fue creado por su propia iniciativa en 1982 sobre la base de un protocolo de acuerdo y goza de reconocimiento oficial como portavoz de todos los sectores de las cooperativas de la UE.

La Comisión Europea consulta frecuentemente al CCACE sobre los diversos temas relacionados con las políticas de la UE para las cooperativas. La COGECA, como una de las organizaciones más importantes de cooperativas de la UE, da una gran importancia a este trabajo para garantizar que las demandas de las cooperativas agrarias de la UE se tengan más en cuenta de lo que se hizo en el pasado al redactar ciertas políticas de la UE.

La COGECA también mantiene relaciones de trabajo con el Grupo Agrario de ACI, ACI Europa y CCACE, así como con la nueva estructura europea de cooperativas resultante de la creciente cooperación entre ACI-Europa y el CCA-CE.

Por otra parte, la COGECA también participa en las reuniones del Grupo Cooperativo de la FIPA.

II

Las Cooperativas Agrarias en Europa

Contenido de esta sección:

- Principales áreas de interés
- Tendencias y evolución de las cooperativas en la UE
- Principales indicadores estadísticos

1. Principales Áreas de interés

Las empresas cooperativas son una forma voluntaria de asociación de los agricultores, basadas en los principios cooperativos, para fortalecer su posicionamiento en el mercado. En la media, las cooperativas agrarias representan más del 50% del sector agroalimentario.

Por tanto, las principales áreas de interés para la COGECA son las siguientes:

Cadena alimentaria

La seguridad alimentaria es muy importante para todos los participantes en la cadena alimentaria. La demanda de una mayor calidad por parte de los consumidores se satisface mejor con un sistema adecuado de trazabilidad.

Debido a la estrecha relación que mantienen con sus socios, las cooperativas están en condiciones de garantizar la trazabilidad, la calidad y la seguridad, asegurando así un enfoque totalmente transparente "desde el establo hasta la mesa". Debe reconocerse y destacarse el papel primordial de las cooperativas en este campo.

La Política Agraria Común (PAC):

- La reforma de la PAC de junio de 2003 reformó por completo la forma de apoyar a la agricultura en la UE ampliada. La puesta en práctica de las recientes reformas desembocará probablemente en un abandono de la producción en ciertas zonas, lo cual derivará por tanto, en un descenso del suministro de las cooperativas dependiendo de las materias primas producidas localmente.
- El mantenimiento de una gestión adecuada de los mercados por parte de la Comisión Europea es de gran importancia para el funcionamiento de las cooperativas agrarias.
- Las zonas rurales representan más del 80% del territorio de la UE-25. Para que la UE alcance los objetivos de Lisboa es esencial apoyar los factores que conducen a la creación de empleo y al crecimiento económico, no sólo en las zonas urbanas, sino también en las rurales.
- La agricultura y los sectores anexos, incluidas las cooperativas agrarias, proporcionan trabajo a más de 15 millones de personas en la UE-25, por lo que deben encontrarse entre los sectores más importantes de la Unión Europea.
- Las recientes propuestas para una política de Desarrollo Rural generan una auténtica preocupación por reducir las ayudas a los agricultores, a sus cooperativas y a las comunidades agrícolas.
- Además, la producción agrícola y el trabajo de las cooperativas agrarias y otras entidades productoras colectivas están intrínsecamente ligados a las zonas rurales y por tanto garantizan la consecución de los objetivos de la Estrategia de Lisboa en las zonas rurales de Europa.

Comercio Internacional (OMC) y acuerdos comerciales bilaterales:

- La COGECA está claramente a favor de los acuerdos comerciales multilaterales y de la defensa del principio de competencia leal.
- Las economías locales y regionales corren un alto riesgo de desmoronarse debido a la insuperable presión que se está ejerciendo sobre las cooperativas agrarias, a raíz de la tendencia actual a la liberalización de los mercados.
- Las cuestiones no comerciales, las situaciones geográficas particulares y los derechos de la propiedad intelectual son relevantes para las cooperativas agrarias.

En el marco de las negociaciones actuales, la Comisión y el Consejo deben asegurar la política agraria europea reformada y prestar más atención a estos aspectos, en particular garantizando un equilibrio entre los tres pilares (acceso al mercado, competencia de las exportaciones y ayudas internas).

Entorno empresarial:

- La concentración del sector de la distribución y del suministro de insumos agrícolas exigen una respuesta adecuada por parte de las cooperativas agroalimentarias. La legislación actual y las prácticas comerciales no proporcionan una igualdad de condiciones con las demás formas de sociedades.
- La cooperación transregional y transnacional podría proporcionar una caja de herramientas apropiada para afrontar estos desafíos mediante la puesta en práctica del estatuto de la Sociedad Cooperativa Europea.
- Las necesidades específicas de las cooperativas deberían tenerse en cuenta en las diversas leyes, con especial énfasis en los sectores de contabilidad y finanzas.

Los Estados Miembros tienen un grado de libertad considerable a la hora de llevar a la práctica una legislación que afecte al sector cooperativo (p.ej. la Regulación del Estatuto de la Sociedad Cooperativa Europea, las Leyes de la Competencia y las Normas Contables Internacionales). La COGECA y sus organizaciones miembro cooperativas nacionales buscarán la mejor solución posible que combine tanto las tradiciones cooperativas nacionales como los fundamentos en los que se basa el mercado único.

Desafíos en los nuevos Estados Miembros:

- La reciente ampliación de la UE ha puesto de manifiesto necesidades específicas del sector cooperativo en los nuevos Estados Miembros.
- Tanto las restricciones políticas como las técnicas perjudican un desarrollo adecuado de las cooperativas.

En el proceso de toma de decisiones en el ámbito de la UE, se debe garantizar la creación de las condiciones marco adecuadas para el desarrollo de asociaciones de agricultores en una UE ampliada.

2. Tendencias y evolución de las cooperativas en la UE

La variabilidad de las cooperativas en la UE es significativa y las cooperativas del norte de Europa han alcanzado un mayor nivel de integración en comparación con algunas regiones meridionales de Europa.

El gran número de pequeñas cooperativas del sur de Europa se debe, entre otros factores, a una mayor resistencia de los socios y entidades locales a las fusiones, a pesar de la reciente tendencia a reducir el número de cooperativas y aumentar los volúmenes de negocios.

Las cooperativas están desarrollando de forma simultánea los servicios ofrecidos a sus socios así como también están diversificando sus actividades con el fin de cubrir oportunidades de negocios que surjan en las zonas rurales.

Esta tendencia es más visible en las actividades más especializadas (fitosanitarios, selección animal y de cultivos, alimentación animal) con el propósito de aumentar la productividad y proporcionar a los socios más calidad de vida – un aspecto que no se debe subestimar en el contexto de la renovación intergeneracional.

Los retos que están afrontando las cooperativas han dado lugar en un pasado reciente, y continuarán haciéndolo, a una cooperación transnacional como herramienta para superar las dificultades derivadas de la ausencia de condiciones idénticas para todos en el mercado.

No obstante, aún hay muchas restricciones que dificultan un desarrollo adecuado de la cooperación transnacional: legislación, impuestos, normas contables, acceso a la financiación.

En el futuro también se promoverán y desarrollarán las alianzas transnacionales entre las cooperativas, para el mayor beneficio de sus socios y a favor de una agricultura europea cada vez más competitiva, como alternativa creíble a las empresas multinacionales.

3. Principales Indicadores Estadísticos

Antes de presentar una serie de tablas sobre las cooperativas agrarias a escala de la UE, las tablas 1 y 2 proporcionan una información general sobre los años 2003 y 1995 respectivamente.

Tabla 1: ESTADÍSTICAS GENERALES EN LA EU-25, AÑO 2003.

	Superficie Total (Km ²)	Población ('000 habitantes)	SAU ('000 ha)	SAU por explotación (ha)	Empleo en agricultura (%) ^b	VAB/PNB (%)
UE-25	3.973.200	453.683	163.479 ^c	:	5,2	1,6
UE-15	3.234.627	379.483	130.004 ^c	:	4,0	1,6
NEM	738.573	74.200	33.475 ^c	:	:	:
Bélgica	30.528	10.356	1.392	25,4	1,7	1,0
República Checa	78.865	10.203	3.674	66,9	4,5	1,1
Dinamarca	43.098	5.384	2.641	54,7	3,3	1,6
Alemania	357.031	82.537	17.008	41,2	2,4	0,7
Estonia	45.227	1.356	796	21,6	6,3	2,2
Grecia	131.957	11.018	3.897 ^a	:	16,3	5,4
España	504.880	40.683	25.270	:	5,6	3,6
Francia	549.087	59.629	29.430	45,3	4,3	2,0
Irlanda	70.295	3.964	4.370	32,3	6,4	1,9
Italia	301.336	57.321	15.097	:	4,7	2,2
Chipre	9.251	715	136	3,5	5,2	3,7
Letonia	64.589	2.332	1.582	10,2	14,6	2,1
Lituania	65.300	3.463	2.531	9,1	18,7	2,6
Luxemburgo	2.586	448	128	52,3	2,4	0,5
Hungría	93.034	10.142	5.865	5,6	5,4	2,7
Malta	316	397	11	1,0	2,5	1,6
Países Bajos	35.525	16.193	1.924 ^a	23,5	2,7	2,0
Austria	83.858	8.067	3.374	:	5,5	1,2
Polonia	312.685	38.219	16.136	7,0	18,2	2,3
Portugal	91.909	10.408	3.745	:	12,8	2,5
Eslovenia	20.273	1.995	509	6,3	8,4	1,6
Eslovaquia	49.034	5.379	2.236	29,8	6,0	1,2
Finlandia	338.140	5.206	2.246	29,9	5,3	1,0
Suecia	450.295	8.941	3.129	46,1	2,5	0,6
Reino Unido	244.101	58.329	16.352 ^a	57,4	1,2	0,7

Fuente: "La agricultura de la Unión Europea: datos estadísticos y económicos 2004; Comisión Europea, 2005; leyenda ver página 29

Tabla 2: ESTADÍSTICAS GENERALES DE LA EU-15, AÑO 1995.

	Superficie Total (Km ²)	Población ('000 habitantes)	SAU ('000 ha)	SAU por explotación (ha)	Empleo en agricultura (%) ^b	VAB/PNB (%)
Total UE-15 + PC	3.974.747	:	:	:	:	:
UE-15	3.236.174	371.575	135.706	16,4	5,3	1,7
Bélgica	30.518	10.131	1.366	17,7	2,7	1,3
Dinamarca	43.094	5.216	2.715	37,0	4,4	2,6
Alemania	356.970	81.539	17.344	28,1	3,3	0,8
Grecia	131.957	10.443	5.741 ^a	4,3	20,4	7,3
España	505.990	39.177	25.092	17,9	9,3	3,0
Francia	543.965	58.020	30.277	35,1	4,9	2,0
Irlanda	70.285	3.580	4.444 ^b	26,9	11,1	4,8
Italia	301.322	57.269	17.294 ^c	5,9	7,5	2,7
Luxemburgo	2.564	407	127	42,3	3,7	0,9
Países Bajos	41.526	15.424	1.981	16,8	3,7	2,9
Austria	83.858	8.040	3.449	12,9	7,3	1,1
Portugal	91.910	9.912	3.981	8,1	11,5	2,0
Finlandia	338.150	5.099	2.605 ^d	14,0	7,7	1,1
Suecia	449.964	8.816	3.438 ^d	36,5	3,0	0,4
Reino Unido	244.101	58.504	15.852	67,1	2,1	1,0
Países Candidatos	738.573	:	:	:	:	:
República Checa	78.865	10.251	4.280	:	6,0	3,0
Estonia	45.227	1.471	1.450	:	9,2	8,0
Chipre	9.251	:	:	:	:	:
Letonia	64.589	2.504	2.541	:	15,3	7,6
Lituania	65.300	3.728	3.504	:	24,0	10,2
Hungría	93.034	10.049	6.179	:	8,6	6,6
Malta	316	:	:	:	:	:
Polonia	312.685	36.601	18.474	:	21,3	5,5
Eslovenia	20.273	1.924	783 ^e	:	6,3	4,4
Eslovaquia	49.034	5.347	2.446	:	6,0	2,6

Fuente: "La situación agraria en la Unión Europea: Informe de 1996"; Comisión Europea, 1997 y 1998.

* - Aproximado; : - datos no disponibles; a - datos de 1988; b - datos de 1991; c - datos de 1989; d - datos de 1994; e - datos de 1995; f - Empleo en los sectores de la agricultura, la silvicultura, la caza y la pesca expresado como participación de la población activa civil (%); SAU - Superficie Agraria Útil; VAB/PNB - Contribución del Valor Añadido Bruto de la Agricultura al Producto Nacional Bruto expresado en porcentaje; PC - Países candidatos: sólo considerados aquí: República Checa, Estonia, Letonia, Lituania, Hungría, Polonia, Eslovenia y Eslovaquia. Chipre y Malta recibieron este estatus posteriormente; La Superficie Total (Km²) de los Países Candidatos se refiere a 2003 y no a 1995 debido a la falta de datos correctos disponibles para ese año específico.

Principales Cooperativas de la UE en 2003

El objetivo esencial de la presentación de las dos series de datos en dos períodos de tiempo diferentes es recordar al lector algunos de los principales indicadores agrarios para que comprenda mejor los cambios por los que ha atravesado el sector cooperativista entre 1995 y 2003.

Los datos estadísticos sobre las cooperativas agrarias y las cooperativas de otros sectores económicos son escasos, hecho claramente reconocido por la Comisión Europea en su Comunicación sobre la Promoción de Sociedades Cooperativas "*Otro problema que contribuye al entendimiento incompleto del potencial de las empresas cooperativas son los escasos datos relacionados con su importancia cuantitativa y tendencias de desarrollo*".

Esto ha quedado claramente reflejado en las respuestas de las organizaciones miembro de la COGECA que proporcionan información de tan sólo 18 de los 25 Estados miembros de la Unión Europea.

Esta dificultad, y en muchos casos, la ausencia de datos estadísticos sobre las cooperativas agrarias, es un obstáculo más que deben superar los dirigentes de las cooperativas a la hora de tomar sus decisiones y formular sus demandas y que a su vez impide a los órganos de toma de decisiones valorar el posible impacto de las políticas que afectan al sector cooperativista.

No obstante, la COGECA, con un significativo esfuerzo y la participación activa de sus organizaciones miembro, presenta a continuación una serie de tablas que ha elaborado en las que se establece la lista de las principales cooperativas europeas de acuerdo con algunos indicadores: facturación (tabla 3), socios agricultores (tabla 4) y empleados (tabla 5).

Tabla 3: PRINCIPALES COOPERATIVAS AGRARIAS EN 2003 (Indicador: facturación)

	Nombre	País	Actividad / Sector	Facturación (mm€)	Socios ('000)	Empleados ('000)
1	Metsäliitto ⁽¹⁾	FI	Sector Forestal	8,300	131,000	29,000
2	Bay Wa	D	Suministro	5,891	:	15,540
3	Arla Foods	DK-S	Lácteo	5,460	6,600	7,000
4	Danish Crown	DK	Carnes	5,420	19,700	18,000
5	Friesland Coberco Dairy Foods	NL	Leche	4,575	11,000	18,005
6	KERRY	IE	Leche	3,693	9,700	15,003
7	Campina	NL	Leche	3,655	9,084	6,940
8	AGRAVIS	D	Suministro	3,380	:	4,000
9	Svenska Lantmänen	S	Cereales, piensos	3,100	52,000	11,000
10	TERRENA	F	Suministro	2,973	27,500	9,900
11	Union IN VIVO	F	Cereales, Suministro	2,727	:	1,500
12	Humana Milchunion	D	Leche	2,444	:	3,000
13	Nordmilch	D	Leche	2,226	11,748	4,211
14	GLANBIA	IE	Leche	2,110	18,663	6,963
15	SOCOPA	F	Carnes (vacuno)	1,930	:	6,100
16	FloraHolland	NL	Horticultura	1,919	3,996	2,287
17	DLG	DK	Suministro	1,880	23,500	2,000
18	SODIAAL	F	Leche	1,870	13,000	7,700
19	Irish Dairy Board	IE	Leche	1,791	0,070	2,903
20	TEREOS	F	Azúcar	1,729	9,500	9,000
21	Valio-group	FI	Leche	1,600	14,000	4,500
22	Bloemenveiling Aalsmeer	NL	Horticultura	1,598	3,245	1,848
23	The Greenery	NL	Horticultura	1,570	4,150	2,083
24	RWZ Rhein-Main	D	Suministro	1,543	:	2,710
25	RWA	A	Suministro	1,530	:	1,388

Notas:

- : - Datos no disponibles
 (1) - Socios silvicultores en lugar de socios agricultores

Tabla 4: PRINCIPALES COOPERATIVAS AGRARIAS EN 2003 (Indicador: Número de Socios)

	Nombre	País	Actividad / Sector	Facturación (mm€)	Socios ('000)	Empleados ('000)
1	Metsäliitto ⁽¹⁾	FI	Sector Forestal	8,300	131,000	29,000
2	ANECOOP	E	Frutas & Hortalizas	0,402	60,000	0,164
3	Svenska Lantmännen	S	Cereales, piensos	3,100	52,000	11,000
4	Boerenbond	B	Servicios	0,052	36,000	1,900
5	Södra	S	Sector Forestal	1,400	35,000	3,700
6	CR Delta	NL	Otros	0,109	30,586	1,209
7	Swedish Meats	S	Carnes	1,000	30,000	4,700
8	Skogsägarna Mellanskog	S	Sector Forestal	0,307	28,000	0,200
9	TERRENA	F	Suministro	2,973	27,500	9,900
10	AVEVE	B	Suministro	0,883	25,000	:
11	CAVIRO - consorzio cooperativo	I	Vino	0,221	25,000	0,350
12	DLG	DK	Suministro	1,880	23,500	2,000
13	Den Lokale Andel	DK	Suministro	1,270	22,000	1,000
14	COOP AN	E	Horticultura	0,260	21,000	0,167
15	U.A.C. of Iraklio	EL	Vino, Aceite de oliva, Suministro	0,035	21,000	0,140
16	U.A.C. of Larissa-Tirnavos-Agia	EL	Algodón, piensos, aceites, Suministro	0,077	20,100	0,250
17	Danish Crown	DK	Carnes	5,420	19,700	18,000
18	Connach Gold	IE	Leche	0,269	19,306	0,619
19	GLANBIA	IE	Leche	2,110	18,663	6,963
20	Coopagri Bretagne	F	Multiproductos	1,370	18,000	4,600
21	Progeo	I	Piensos	0,282	18,000	0,500
22	Conserve Italia - Consorzio Cooperativo	I	Horticultura	0,808	17,500	6,000
23	Agrifim	NL	Suministro	0,660	16,800	1,439
24	U.A.C. of Lamia	EL	Algodón, leche, comercio	0,020	16,000	0,13
25	Berglandmilch	A	Leche	0,547	15,600	0,878

Notas:

: - Datos no disponibles

(1) - Socios silvicultores en lugar de socios agricultores

Tabla 5: PRINCIPALES COOPERATIVAS AGRARIAS EN 2003 (Indicador: Número de Empleados)

	Nombre	País	Actividad / Sector	Facturación (mm€)	Socios ('000)	Empleados ('000)
1	Metsäliitto ⁽¹⁾	FI	Sector Forestal	8,300	131,000	29,000
2	Friesland Coberco Dairy Foods	NL	Leche	4,575	11,000	18,005
3	Danish Crown	DK	Carnes	5,420	19,700	18,000
4	Bay Wa	D	Suministro	5,891	:	15,540
5	KERRY	IE	Leche	3,693	9,700	15,003
6	Svenska Lantmännen	S	Cereales, piensos	3,100	52,000	11,000
7	TERRENA	F	Suministro	2,973	27,500	9,900
8	TEREOS	F	Azúcar	1,729	9,500	9,000
9	SODIAAL	F	Leche	1,870	13,000	7,700
10	Arla Foods	DK-S	Leche	5,460	6,600	7,000
11	GLANBIA	IE	Leche	2,110	18,663	6,963
12	Campina	NL	Leche	3,655	9,084	6,940
13	SOCOPA	F	Carnes	1,930	:	6,100
14	Conserve Italia - Consorzio Cooperativo	I	Horticultura	0,808	17,500	6,000
15	CECAB	F	Multiproductos	1,348	:	5,800
16	HK-Ruokatalo	FI	Carnes	0,670	6,800	4,800
17	Swedish Meats	S	Carnes	1,000	30,000	4,700
18	Coopagri Bretagne	F	Multiproductos	1,370	18,000	4,600
19	Valio-group	FI	Leche	1,600	14,000	4,500
20	Cosun	NL	Multiproductos (azúcar, patatas, productos transformados)	1,321	11,693	4,325
21	Nordmilch	D	Leche	2,226	11,748	4,211
22	AGRAVIS	D	Suministro	3,380	:	4,000
23	Atria-group	FI	Carnes	0,770	11,000	3,800
24	Södra	S	Sector Forestal	:	35,000	3,700
25	Südfleisch	D	Carnes	1,181	:	3,472

Notas:

- : - Datos no disponibles
 (1) - Socios silvicultores en lugar de socios agricultores

Principales Cooperativas de la UE en 1995

Para ilustrar mejor los cambios por los que ha atravesado el sector de las cooperativas agrarias, la tabla 6 recoge las 25 principales cooperativas de Europa según su facturación en 1995, mientras que las tablas 7 y 8 ofrecen las 20 principales cooperativas respectivamente según el número de socios agricultores y de empleados.

Una cambiante Política Agraria Común, junto con una economía cada vez más globalizada, ha llevado a los agricultores y a sus cooperativas a aportar los ajustes necesarios para alcanzar un mejor posicionamiento en los mercados y conseguir un aumento de la competitividad.

El aspecto más destacado es el aumento del volumen de facturación en las principales cooperativas, que se puede explicar como resultado de la concentración, el desarrollo de productos de mayor valor añadido, el mejor posicionamiento en el mercado y la estrategia global.

O sea, muy brevemente: las cooperativas más grandes están creciendo cada vez más mediante un proceso de concentración (fusiones, asociaciones, etc....) primero en el ámbito nacional y luego en el ámbito transnacional.

No obstante, existen diferencias en las cooperativas de la EU-25, y la diferencia más evidente es su tamaño y organización. Efectivamente, mientras que las cooperativas del norte de Europa tienden, en su proceso de concentración, a favorecer fusiones completas de entidades, en otras partes de la Europa meridional este proceso se alcanza por medio de la creación de cooperativas de segundo y/o tercer grado.

La puesta en práctica de las reformas acordadas en 2003 y 2004, actualmente en su primer año de aplicación (para algunos Estados miembros) impondrá posteriores ajustes del sector agrario que aparecerán claramente en la siguiente actualización de estas cifras.

Las tablas 9 y 15 presentan una lista de las mayores cooperativas en el ámbito europeo en algunos de los principales sectores de actividad.

Tabla 6: PRINCIPALES COOPERATIVAS AGRARIAS EN 1995 (Indicador: facturación)

	Nombre	País	Actividad / Sector	Facturación (mm€)	Socios ('000)	Empleados ('000)
1	Bay Wa	D	Suministros	3,542	:	10,794
2	Metsäliitto	FI	Sector Forestal	3,133	117,783	:
3	Campina Melkunie	NL	Leche	3,100	9,500	6,549
4	SODIAAL	F	Leche	2,565	:	:
5	Milk Marque	UK	Leche	2,393	18,000	0,300
6	Cebeco Handelsraad	NL	Multiproductos	2,190	0,050	4,516
7	Friesland Dairy Foods	NL	Leche	2,000	4,800	7,490
8	SOCOPA	F	Carnes	1,990	:	:
9	RHG Hannover	D	Multiproductos	1,790	0,260	2,956
10	Coberco	NL	Leche	1,760	9,200	3,668
11	MD Foods ⁽¹⁾	DK	Leche	1,681	8,919	3,678
12	Danish Crown ⁽²⁾	DK	Carnes	1,577	12,560	6,965
13	UNCAA ⁽²⁾	F	Suministros, Carnes	1,528	:	:
14	Irish Dairy Board	IE	Leche	1,523	0,071	2,010
15	Avonmore	IE	Leche	1,494	13,245	6,426
16	KERRY Group	IE	Leche	1,463	6,000	6,407
17	Dumeco ⁽¹⁾	NL	Carnes	1,401	16,500	3,000
18	Valio-group	FI	Leche	1,397	0,047	5,101
19	Arla	S	Leche	1,369	10,365	6,020
20	Greenery/VTN ⁽¹⁾	NL	Frutas y Hortalizas	1,323	12,000	1,200
21	Vestjiske Slagterier ⁽²⁾	DK	Carnes	1,347	17,850	5,274
22	Südfleisch, München ⁽³⁾	D	Carnes	1,230	:	1,867
23	Cana	F	Multipurpose	1,287	14,000	:
24	Coopagri Bretagne	F	Multiproductos	1,278	:	3,698
25	Sigma ⁽¹⁾	F	Cereales	1,148	:	:

Fuente: "Cooperativas Agrarias en la Unión Europea – Cuestiones y tendencias en vísperas del siglo XXI"; 1997.(pp. 29-30)

Notas:

: - Datos no disponibles

(1) – Datos de 1996

(2) – Datos de 1995/1996

(3) – Posiblemente el valor de la facturación sea incorrecto (no respeta el orden descendente), pero se ha utilizado, ya que pertenece a la fuente mencionada.

Tabla 7: PRINCIPALES COOPERATIVAS AGRARIAS EN 1995 (Indicador: socios)

	Nombre	País	Actividad / Sector	Facturación (mm€)	Socios ('000)	Empleados ('000)
1	Metsäliitto	FI	Sector Forestal	3,133	117,783	:
2	DLG	DK	Suministros, cereales	1,096	21,878	1,474
3	Milk Marque	UK	Leche	2,393	18,000	0,300
4	Vestjske Slagterier ⁽²⁾	DK	Carnes	1,347	17,850	5,274
5	Dumeco ⁽¹⁾	NL	Carnes	1,401	16,500	3,000
6	COSUn	NL	Azúcar	1,000	15,600	2,427
7	Cana	F	Multiproductos	1,287	14,000	:
8	Avonmore	IE	Leche	1,494	13,245	6,426
9	Danish Crown ⁽²⁾	DK	Carnes	1,577	12,560	6,965
10	Greenery/VTN ⁽¹⁾	NL	Frutas & Hortalizas	1,323	12,000	1,200
11	Arla	S	Leche	1,369	10,365	6,020
12	Campina Melkunie	NL	Leche	3,100	9,500	6,549
13	Coberco	NL	Leche	1,760	9,200	3,668
14	MD Foods ⁽¹⁾	DK	Leche	1,681	8,919	3,678
15	KERRY Group	IE	Leche	1,463	6,000	6,407
16	Bloemenvailing Aalsmeer	NL	Subastas de Flores	1,140	4,900	1,823
17	Friesland Dairy Foods	NL	Leche	2,000	4,800	7,490
18	Bloemenvailing Holland	NL	Subastas de Flores	1,000	4,300	1,600
19	RHG Hannover	D	Multiproductos	1,790	0,260	2,956
20	Irish Dairy Board	IE	Leche	1,523	0,071	2,010

Fuente: "Cooperativas Agrarias en la Unión Europea – Cuestiones y tendencias en vísperas del siglo XXI", 1997, (pp. 29-30)

Notas:

: - Datos no disponibles

(1) – Datos de 1996

(2) – Datos de 1995/1996

Tabla 8: PRINCIPALES COOPERATIVAS AGRARIAS EN 1995 (Indicador: Empleados)

	Nombre	País	Actividad / Sector	Facturación (mm€)	Socios ('000)	Empleados ('000)
1	Bay Wa	D	Suministros	3,542	:	10,794
2	Friesland Dairy Foods	NL	Leche	2,000	4,800	7,490
3	Danish Crown ⁽²⁾	DK	Carnes	1,577	12,560	6,965
4	Campina Melkunie	NL	Leche	3,100	9,500	6,549
5	Avonmore	IE	Leche	1,494	13,245	6,426
6	KERRY Group	IE	Leche	1,463	6,000	6,407
7	Arla	S	Leche	1,369	10,365	6,020
8	Vestjske Slagterier ⁽²⁾	DK	Carnes	1,347	17,850	5,274
9	Valio-group	FI	Leche	1,397	0,047	5,101
10	Cebeco Handelsraad	NL	Multiproductos	2,190	0,050	4,516
11	Coopagri Bretagne	F	Multiproductos	1,278	:	3,698
12	MD Foods ⁽¹⁾	DK	Leche	1,681	8,919	3,678
13	Coberco	NL	Leche	1,760	9,200	3,668
14	Dumeco ⁽¹⁾	NL	Carnes	1,401	16,500	3,000
15	RHG Hannover	D	Multiproductos	1,790	0,260	2,956
16	COSUN	NL	Azúcar	1,000	15,600	2,427
17	Irish Dairy Board	IE	Leche	1,523	0,071	2,010
18	Südfleisch, München	D	Carnes	1,230	:	1,867
19	Bloemenveiling Aalsmeer	NL	Subastas de Flores	1,140	4,900	1,823
20	Bloemenveiling Holland	NL	Subastas de Flores	1,000	4,300	1,600

Fuente: "Cooperativas Agrarias en la Unión Europea – Cuestiones y tendencias en vísperas del siglo XXI"; 1997, (pp. 29-30)

Notas:

: - Datos no disponibles

(1) – Datos de 1996

(2) – Datos de 1995/1996

Principales Cooperativas de la UE en 2003 por sector de actividad

Sector Lácteo

Tabla 9: PRINCIPALES COOPERATIVAS AGRARIAS EN 2003 (Indicador: facturación)

	Nombre	País	Actividad / Sector	Facturación (mm€)	Socios ('000)	Empleados ('000)
1	Arla Foods	DK-S	Leche	5,460	6,600	7,000
2	Friesland Coberco Dairy Foods	NL	Leche	4,575	11,000	18,005
3	KERRY	IE	Leche	3,693	9,700	15,003
4	Campina	NL	Leche	3,655	9,084	6,940
5	Humana Milchunion	D	Leche	2,444	:	3,000
6	Nordmilch	D	Leche	2,226	11,748	4,211
7	GLANBIA	IE	Leche	2,110	18,663	6,963
8	SODIAAL	F	Leche	1,870	13,000	7,700
9	Irish Dairy Board	IE	Leche	1,791	0,070	2,903
10	Valio-group	FI	Leche	1,600	14,000	4,500

Notas:

: - Datos no disponibles

Sector Cárnico

Tabla 10: PRINCIPALES COOPERATIVAS AGRARIAS EN 2003 (Indicador: facturación)

	Nombre	País	Actividad / Sector	Facturación (mm€)	Socios ('000)	Empleados ('000)
1	Danish Crown	DK	Carnes	5,420	19,700	18,000
2	SOCOPA	F	Carnes	1,930	:	6,100
3	Südfleisch	D	Carnes	1,181	:	3,472
4	Westfleisch	D	Carnes	1,019	:	1,139
5	Swedish Meats	S	Carnes	1,000	30,000	4,700
6	Cooperl Hunaudaye	F	Carnes	0,857	:	:
7	Atria-group	FI	Carnes	0,770	11,000	3,800
8	COREN	E	Carnes	0,765	1,200	3,450
9	HK-Ruokatalo	FI	Carnes	0,670	6,800	4,800
10	UNIPEG	I	Carnes	0,450	0,180	0,530

Notas:

: - Datos no disponibles

Sector de Suministros

Tabla 11: PRINCIPALES COOPERATIVAS AGRARIAS EN 2003 (Indicador: facturación)

	Nombre	País	Actividad / Sector	Facturación (mm€)	Socios ('000)	Empleados ('000)
1	Baywa	D	Suministros	5,891	:	15,540
2	Agravis	D	Suministros	3,380	:	4,000
3	Svenska Lantmännen	D	Suministros	3,100	52,000	11,000
4	Union IN VIVO	F	Suministros	2,727	:	1,500
5	DLG	DK	Suministros	1,880	23,500	2,000
6	RWZ Rhein-Main	D	Suministros	1,543	:	2,710
7	RWA	A	Suministros	1,530	:	1,388
8	Den Lokale Andel	DK	Suministros	1,270	22,000	1,000
9	IAWS	IE	Suministros	1,251	0,103	2,514
10	HaGe Kiel	D	Suministros	0,995	:	1,289

Notas:

: - Datos no disponibles

Sector Multiproductos

Tabla 12: PRINCIPALES COOPERATIVAS AGRARIAS EN 2003 (Indicador: facturación)

	Nombre	País	Actividad / Sector	Facturación (mm€)	Socios ('000)	Empleados ('000)
1	TERRENA	F	Multiproductos	2,973	27,500	9,900
2	Coopagri Bretagne	F	Multiproductos	1,370	18,000	4,600
3	CECAB	F	Multiproductos	1,348	:	5,800
4	AGRIAL	F	Multiproductos	1,328	:	:
5	Cosun	NL	Azúcar, patatas, productos transformados	1,321	11,693	4,325
6	UNICOPA	F	Multiproductos	1,193	:	:
7	AVEVE	B	Multiproductos	0,883	25,000	:
8	EURALIS	F	Multiproductos	0,868	:	:
9	Agrifirm	NL	Cultivos vegetales, huevos y aves, ganado, ...	0,660	16,800	1,439
10	Avebe	NL	Almidón, productos transformados	0,635	4,338	2,546

Notas:

: - Datos no disponibles

Sector de Aceitunas y Aceite de Oliva

Tabla 13: PRINCIPALES COOPERATIVAS AGRARIAS EN 2003 (Indicador: facturación)

	Nombre	País	Actividad / Sector	Facturación (mm€)	Socios ('000)	Empleados ('000)
1	Coop Hojiblanca	E	Aceitunas y Aceite de Oliva	0,153	:	:
2	Coop Agro Sevilla Aceitunas (Grupo)	E	Aceitunas y Aceite de Oliva	0,082	:	0,361
3	Coop JaenCoop	E	Aceitunas y Aceite de Oliva	0,071	:	0,019
4	Coop Oleoestepa	E	Aceitunas y Aceite de Oliva	0,069	:	0,032
5	Coop Fedeoliva Jaén	E	Aceitunas y Aceite de Oliva	0,058	:	0,683
6	Coop Oleo España	E	Aceitunas y Aceite de Oliva	0,040	:	0,012
7	Agrupación Cooperativa Valle del Jerte	E	Aceitunas y Aceite de Oliva	0,037	:	2,000
8	Coop Andoleum	E	Aceitunas y Aceite de Oliva	0,035	:	0,020
9	Coop Almazaras de la Subbetica	E	Aceitunas y Aceite de Oliva	0,033	:	0,360
10	Coop Olivar de Segura	E	Aceitunas y Aceite de Oliva	0,031	:	:

Notas:

: - Datos no disponibles

Sector Hortícola (frutas, hortalizas, flores y plantas)

Tabla 14: PRINCIPALES COOPERATIVAS AGRARIAS EN 2003 (Indicador: facturación)

	Nombre	País	Actividad / Sector	Facturación (mm€)	Socios ('000)	Empleados ('000)
1	FloraHolland	NL	Flores & plantas	1,919	3,996	2,287
2	Bloemenvailing Aalsmeer	NL	Flores & plantas	1,598	3,245	1,848
3	The Greenery	NL	Hortalizas	1,570	4,150	2,083
4	Conserve Italia - Consorzio Cooperativo	I	Frutas & Hortalizas	0,808	17,500	6,000
5	NBV/UGA	D	Frutas, Hortalizas & plantas	0,715	:	1,301
6	Apoconerpo		Frutas & Hortalizas	0,522	9,850	:
7	ANECOOP	E	Frutas	0,402	60,000	0,164
8	CNB	NL	Bulbos de Flores	0,353	1,988	0,360
9	Fruitmasters	NL	Frutas	0,283	1,030	0,324
10	Zon Coöperatie	NL	Frutas & Hortalizas	0,262	0,772	0,214

Notas:

: - Datos no disponibles

Sector Vinícola

Tabla 15: PRINCIPALES COOPERATIVAS AGRARIAS EN 2003 (Indicador: facturación)

	Nombre	País	Actividad / Sector	Facturación (mm€)	Socios ('000)	Empleados ('000)
1	Les Vignerons du Val d'Orbieu	F	Vino	0,321	:	:
2	Grupo Italiano Vini	I	Vino	0,236	:	0,340
3	CAVIRO – Consorzio cooperative	I	Vino	0,230	25,000	0,350
4	CAVIT	I	Vino	0,226	5,400	:
5	Cantine cooperative Riunite	I	Vino	0,095	1,200	0,215
6	Württembergische Weingärtner – Zentralgenossenschaften eG, Möglingen	D	Vino	0,079	0,071	0,158
7	Cantina de Soave	I	Vino	0,076	1,700	:
8	Mezzacorona	I	Vino	0,070	:	:
9	Badisher Winzerkeller eG, Breisach	D	Vino	0,051	0,074	0,170
10	CEVICO	I	Vino	0,050	:	0,090

Notas:

: - Datos no disponibles



III

Datos Estadísticos sobre las Cooperativas Agrarias por Estado Miembro

Contenido de esta sección:

- Datos Generales
- Datos Sectoriales
- Principales cooperativas agrarias

Tabla 16: DATOS GENERALES DE LAS COOPERATIVAS EN BÉLGICA

	1998	2000	2002	2003
<i>Número de Agricultores (' 000) ⁽¹⁾</i>	:	61,9	55,9	55,2
<i>Número de Cooperativas</i>	:	:	345	355
<i>Socios agricultores de al menos una Cooperativa (%)</i>	:	:	65	65
<i>Número de socios (' 000) (incluida la pertenencia a varias Cooperativas) ⁽²⁾</i>	:	:	36,30	35,80
<i>Número de trabajadores asalariados (' 000)</i>	:	:	:	20,00
<i>Facturación (miles de millones de EUR) ⁽³⁾</i>	:	:	:	2,75
<i>Número de Cooperativas presentes en la Bolsa de Valores ⁽³⁾</i>	:	:	0	0
<i>Número total de empresas agrarias y hortícolas</i>	65.674	61,926	56.912	55.209
<i>Mano de obra a jornada completa</i>	68.904	65.858	53.547	51.987

Fuente: **Sindicato Agrario de Bélgica**, Aveve/Boerenbond

Notas:

(1) - En Bélgica, las cifras básicas para las encuestas estadísticas y el número de empresas agrarias y hortícolas. Ya que estas empresas son esencialmente familiares, en la mayoría de los casos el negocio lo llevan tanto el hombre como la mujer. Además, el trabajo en los sectores agrario y hortícola es a jornada completa o parcial.

(2) - Número de empresas cooperativas en los sectores agrario y hortícola acreditadas oficialmente por el Consejo Nacional de Cooperativas.

(3) - La facturación de las materias primas suministradas y/o compradas por los propietarios para sus cooperativas. Las cifras no tienen en cuenta el valor añadido con la transformación de los productos por parte de las sociedades cooperativas.

: - Datos no disponibles

Bélgica

Tabla 17: DATOS SECTORIALES SOBRE LAS COOPERATIVAS AGRARIAS EN BELGICA

	Cooperativas Agrarias (Nº)		Cuota de Mercado (%)		Socios Agricultores ('000)		Facturación (mil millones €)		Trabajadores Asalariados ('000)	
	1998	2003	1998	2003	1998	2003	1998	2003	1998	2003
<i>General (Multiproductos)</i>	5		40		10,00		0,75		0,50	
<i>Cereales</i>	1	1		40						
<i>Lino y cáñamo</i>										
<i>Azúcar</i>	1	1		100		20,00				
<i>Piensos</i>	1	1		30		10,00				
<i>Leche y productos lácteos</i>	15	11	50	50	12,00	7,50	0,90		2,00	
<i>Vacuno</i>										
<i>Porcino</i>	3	1	20	25	1,70	3,50	0,40		0,50	
<i>Huevos y aves</i>										
<i>Inseminación</i>		1		50		14,00				
<i>Vino</i>										
<i>Tabaco</i>										
<i>Algodón</i>										
<i>Frutas y hortalizas</i>	15	11	72	80	10,00	6,50	0,63	0,75	1,00	
<i>Miel</i>										
<i>Forestal</i>										
<i>Otros ⁽¹⁾</i>		328		30						

Notas:

- (1) - Estas 328 cooperativas suelen ser pequeñas cooperativas entre agricultores y horticultores con el fin de ayudarse mutuamente, CUMA (puesta en común de maquinaria), empleo colectivo de trabajadores asalariados en las explotaciones, etc. Estas cooperativas están reagrupadas en una docena de cooperativas de segundo grado.
- (2) Las cifras en ROJO provienen del informe de 2000 "Cooperación Agraria en la Unión Europea: Cuestiones y Tendencias" COGECA [P(00)161i1]

Tabla 18: DATOS DE LAS EMPRESAS: LAS PRINCIPALES COOPERATIVAS DE BELGICA EN 2003 ^(*)

Nombre de la Cooperativa	Sector/Actividad	Facturación (miles de millones €)	Cuota de mercado (%)	Agricultores socios ('000)	Trabajadores asalariados ('000)
AVEVE	Suministro / multi-productos	0,883	:	25,00	
MilkoBel	Leche y Productos lácteos	0,530	31	4,60	:
Mechelse Veilingen	Hortalizas	0,238	44	2,50	:
REO Veiling	Hortalizas	0,143	26	3,20	:
Veiling Hoogstraten	Frutas & hortalizas	0,106	20	2,00	:
BTV Belgische Fruitveiling	Frutas	0,080	42	1,00	:
Veiling Borgloon	Frutas	0,058	30	1,00	:
Veiling Haspengouw	Frutas	0,055	28	1,00	:
Boerenbond	Servicios	0,052	67	36,00	:
Veiling Brava	Frutas & Hortalizas	0,048	10	1,00	:

Notas: (*) - Salvo indicación contraria; : - Datos no disponibles

República Checa

Tabla 19: DATOS GENERALES DE LAS COOPERATIVAS EN LA REPÚBLICA CHECA

	1998	2000	2002	2003
Número de Agricultores ('000)	204,2	164,9	156,0	136,0
Número de Cooperativas	798	723	701	686
Socios agricultores de al menos una Cooperativa (%)	85	81	75	73
Número de socios ('000) (incluida la pertenencia a varias Cooperativas)	235,00	38,21	35,45	54,81
Número de trabajadores asalariados ('000)	:	:	:	:
Facturación (miles de millones de €)	:	:	:	:
Número de Cooperativas presentes en la Bolsa de Valores	:	:	:	:

Fuente: ASOCIACIÓN AGRARIA DE LA REPUBLICA CHECA / ZEMĚDĚLSKÝ SVAZ ČESKÉ REPUBLIKY

Notas: : - Datos no disponibles

Tabla 20: DATOS SECTORIALES SOBRE LAS COOPERATIVAS AGRARIAS EN LA REPÚBLICA CHECA

	Cooperativas Agrarias (Nº)		Cuota de Mercado (%)		Socios Agricultores ('000)		Facturación (mil millones €)		Trabajadores Asalariados ('000)	
	1998	2003	1998	2003	1998	2003	1998	2003	1998	2003
General (Multipropósito)	:	:	:	:	:	:	:	:	:	:
Cereales	:	:	:	:	:	:	:	:	:	:
Lino y cáñamo	:	:	:	:	:	:	:	:	:	:
Azúcar	:	:	:	:	:	:	:	:	:	:
Piensos	:	:	:	:	:	:	:	:	:	:
Leche y productos lácteos	:	:	:	:	:	:	:	:	:	:
Vacuno	:	:	:	:	:	:	:	:	:	:
Porcino	:	:	:	:	:	:	:	:	:	:
Huevos y aves	:	:	:	:	:	:	:	:	:	:
Inseminación	:	:	:	:	:	:	:	:	:	:
Aceite de oliva	:	:	:	:	:	:	:	:	:	:
Vino	:	:	:	:	:	:	:	:	:	:
Tabaco	:	:	:	:	:	:	:	:	:	:
Algodón	:	:	:	:	:	:	:	:	:	:
Frutas y hortalizas	:	:	:	:	:	:	:	:	:	:
Miel	:	:	:	:	:	:	:	:	:	:
Suministro	:	:	:	:	:	:	:	:	:	:
Forestales	:	:	:	:	:	:	:	:	:	:
Otros	:	:	:	:	:	:	:	:	:	:

Fuente: ASOCIACIÓN AGRARIA DE LA REPÚBLICA CHECA / ZEMĚDĚLSKÝ SVAZ ČESKÉ REPUBLIKY

República Checa

Tabla 21: DATOS DE LAS EMPRESAS: LAS PRINCIPALES COOPERATIVAS DE LA REPÚBLICA CHECA EN 2003 (*)

Nombre de la Cooperativa	Sector/Actividad	Facturación (miles de millones €)	Cuota de mercado (%)	Agricultores socios ('000)	Trabajadores asalariados ('000)
Mlecoop	Lácteos	0,223	:	0,02	:
Agropork	Vacuno y porcino	0,139	:	0,19	:
Agrodruztvo Jevisovice	Aves	0,180	:	0,34	:
CZ Fruit	Fruta y verduras	0,150	:	0,06	:
Solana	Patatas	0,003	:	0,04	:

Fuente: ASOCIACIÓN AGRARIA DE LA REPÚBLICA CHECA / ZEMĚDĚLSKÝ SVAZ ČESKÉ REPUBLIKY
 Notas: (*) - Salvo indicación contraria; : - Datos no disponibles

Tabla 22: DATOS GENERALES DE LAS COOPERATIVAS EN DINAMARCA

	1998	2000	2002	2003
Número de Agricultores ('000)	54,8	:	:	:
Número de Cooperativas	21	:	:	14
Socios agricultores de al menos una Cooperativa (%)	:	:	:	:
Número de socios ('000) (incluida la pertenencia a varias Cooperativas)	99,30	:	:	81,50
Número de trabajadores asalariados ('000)	41,50	:	:	35,00
Facturación (miles de millones de €)	12,57	:	:	18,85
Número de Cooperativas presentes en la Bolsa de Valores	0	:	:	0

Fuente: CONSEJO AGRARIO DANÉS / LANDBRUGSRAADET

Tabla 23: DATOS SECTORIALES SOBRE LAS COOPERATIVAS AGRARIAS EN DINAMARCA

	Cooperativas Agrarias (Nº)		Cuota de Mercado (%)		Socios Agricultores ('000)		Facturación (mil millones €)		Trabajadores Asalariados ('000)	
	1998	2003	1998	2003	1998	2003	1998	2003	1998	2003
<i>General (Multiproductos)</i>										
Cereales	4	2	57	80	46,10	45,50	2,10	3,15	3,10	2,50
Lino y cáñamo										
Azúcar										
Piensos										
Leche y lácteos	2	2	95	97	9,50	7,20	3,80	5,76	14,8	9,50
Vacuno										
Porcino										
Huevos y aves	1	1	50	50	0,10	0,10	0,05	0,09	0,18	0,20
Inseminación										
Aceite de oliva										
Vino										
Tabaco										
Algodón										
Frutas y hortalizas	1	1	20	30	0,10	0,20	0,18	0,01	0,01	0,01
Miel										
Suministro										
Forestales	1	1	70	75	4,60	3,70	0,12	0,22	0,34	0,30
Otros	1	1	79	90	1,90	1,50	0,06	0,08	0,14	0,20

Fuente: CONSEJO AGRARIO DANÉS / LANDBRUGSRAADET

Dinamarca

Tabla 24: DATOS DE LAS EMPRESAS: LAS PRINCIPALES COOPERATIVAS DE DINAMARCA EN 2003 (*)

Nombre de la Cooperativa	Sector/Actividad	Facturación (miles de millones €)	Cuota de mercado (%)	Agricultores socios ('000)	Trabajadores asalariados ('000)
Arla Foods	Lácteos	5,460	93	6,60	7,00
Danish Crown	Matadero	5,420	84	19,70	18,00
DLG	Proveedores	1,880	41	23,50	2,00
Den Lokale Andel	Proveedores	1,270	35	22,00	1,00
Copenhagen Fur Center	Pielés	0,430	99	2,30	0,30

Fuente: CONSEJO AGRARIO DANÉS / LANDBRUGSRAADET

Tabla 25: DATOS GENERALES DE LAS COOPERATIVAS EN ALEMANIA

	1998	2000	2002	2003
Número de Agricultores (' 000)	994,0	974,0	:	:
Número de Cooperativas	4.221	3.847	3.423	3.286
Socios agricultores de al menos una Cooperativa (%)	:	:	:	:
Número de socios (' 000) (incluida la pertenencia a varias Cooperativas)	2.964,00	2.861,00	2.495,00	2.385,00
Número de trabajadores asalariados (' 000)	140,90	130,17	120,54	120,00
Facturación (miles de millones de €)	37,70	38,40	37,60	37,00
Número de Cooperativas presentes en la Bolsa de Valores	:	:	:	:

Fuente: ASOCIACIÓN ALEMANA RAIFFEISEN / DEUTSCHER RAIFFEISENVERBAND

Tabla 26: DATOS SECTORIALES SOBRE LAS COOPERATIVAS AGRARIAS EN ALEMANIA

	Cooperativas Agrarias (Nº)		Cuota de Mercado (%)		Socios Agricultores ('000)		Facturación (mil millones €)		Trabajadores Asalariados ('000)	
	1998	2003	1998	2003	1998	2003	1998	2003	1998	2003
<i>General (Multiproductos) ⁽¹⁾</i> <i>(incluidas las de suministro)</i>	1.152	712	54	54	2.162,00	1.714,00	16,40	16,50	65,60	56,40
<i>Cereales</i>										
<i>Lino y cáñamo</i>										
<i>Azúcar</i>										
<i>Piensos</i>										
<i>Leche y productos lácteos</i>	462	353	69	68	184,00	147,00	10,60	9,80	15,40	12,70
<i>Vacuno ⁽²⁾</i>	163	134	30	35	288,00	245,00	6,10	6,30	11,30	10,50
<i>Porcino ⁽²⁾</i>										
<i>Huevos y aves</i>										
<i>Inseminación</i>										
<i>Aceite de oliva</i>										
<i>Vino</i>	282	239	33	32	64,00	59,00	0,80	0,80	3,40	3,30
<i>Tabaco</i>										
<i>Algodón</i>										
<i>Frutas y hortalizas</i>	140	117	45	45	48,00	41,00	1,60	1,60	4,20	4,00
<i>Miel</i>										
<i>Forestales</i>										
<i>Otros</i>	1.185	980	:	:	167,00	145,00	0,60	0,60	12,40	11,80
<i>Cooperativas agrarias ⁽³⁾</i>	837	751	:	51	35,00	1,60	1,30	28,50	21,90	:

Fuente: ASOCIACIÓN ALEMANA RAIFFEISEN / DEUTSCHER RAIFFEISENVERBAND

Notas:

(*) - cifras provisionales; (1) - incluidos cereales, alimentación animal; (2) - vacuno, porcino y reprod.; (3) - Producción agraria principal; - Datos no disponibles

Alemania

Tabla 27: DATOS DE LAS EMPRESAS: LAS PRINCIPALES COOPERATIVAS DE ALEMANIA EN 2003 (*)

Nombre de la Cooperativa	Sector/Actividad	Facturación (miles de millones €)	Cuota de mercado (%)	Agricultores socios ('000)	Trabajadores asalariados ('000)
BayWa (**)	Suministro	5,891	:	:	15,54
AGRAVIS	Suministro	3,380	:	:	4,00
Humana Milchunion	Leche y prod. lácteos	2,444	:	:	3,00
Nordmilch	Leche y prod. lácteos	2,226	:	11,75	4,21
RWZ Rhein-Main	Suministro	1,543	:	:	2,71
Südfleish	Carnes	1,181	:	:	3,47
Hochwald Nahrungsmittelwerke	Leche y productos cárnicos	1,046	:	11,00	1,60
Westfleish	Carnes	1,019	:	:	1,14
HaGe Kiel	Suministro	0,995	:	:	1,29
NBV/UGA	Frutas, hortalizas y plantas	0,715	:	:	1,30
ZG Karlsruhe	Suministro	0,506	:	:	1,12

Fuente: ASOCIACIÓN ALEMANA RAIFFEISEN / DEUTSCHER RAIFFEISENVERBAND

Tabla 28: DATOS GENERALES DE LAS COOPERATIVAS EN GRECIA

	1998	2000	2002	2003
Número de Agricultores ('000)	862,0	:	:	:
Número de Cooperativas	:	6.470	6.370	:
Socios agricultores de al menos una Cooperativa (%)	:	:	:	:
Número de socios ('000) (incluida la pertenencia a varias Cooperativas)	:	745,00	714,00	:
Número de trabajadores asalariados ('000)	:	:	:	:
Facturación (miles de millones de €)	:	0,93	1,04	:
Número de Cooperativas presentes en la Bolsa de Valores	0	0	0	0

Fuente: CONFEDERACIÓN PANHELÉNICA DE SINDICATOS Y COOPERATIVAS AGRARIAS / ΠΑΝΕΛΛΗΝΙΑ ΣΥΝΟΜΟΣΠΟΝΔΙΑ ΕΝΟΣΕΩΝ ΓΕΩΡΓΙΚΩΝ ΣΥΝΕΤΑΙΡΙΣΜΩΝ (Paseges)

Notas:

(1) - Aproximado; (2) - sólo socios de las UAC (las UAC son socios de PASEGES); (3) - sólo socios de PASEGES; : - Datos no disponibles

Tabla 29: DATOS SECTORIALES SOBRE LAS COOPERATIVAS AGRARIAS EN GRECIA

	Cooperativas Agrarias (Nº)		Cuota de Mercado (%)		Socios Agricultores ('000)		Facturación (mil millones €)		Trabajadores Asalariados ('000)	
	1998	2003	1998	2003	1998	2003	1998	2003	1998	2003
General (Multiproductos)	:	:	:	:	:	:	:	:	:	:
Cereales	:	:	:	:	:	:	:	:	:	:
Lino y cáñamo	:	:	:	:	:	:	:	:	:	:
Azúcar	:	:	:	:	:	:	:	:	:	:
Piensos	:	:	:	:	:	:	:	:	:	:
Leche y productos lácteos	:	:	:	:	:	:	:	:	:	:
Vacuno	:	:	:	:	:	:	:	:	:	:
Porcino	:	:	:	:	:	:	:	:	:	:
Huevos y aves	:	:	:	:	:	:	:	:	:	:
Inseminación	:	:	:	:	:	:	:	:	:	:
Aceite de oliva	:	:	:	:	:	:	:	:	:	:
Vino	:	:	:	:	:	:	:	:	:	:
Tabaco	:	:	:	:	:	:	:	:	:	:
Algodón	:	:	:	:	:	:	:	:	:	:
Frutas y hortalizas	:	:	:	:	:	:	:	:	:	:
Miel	:	:	:	:	:	:	:	:	:	:
Forestales	:	:	:	:	:	:	:	:	:	:
Otros	:	:	:	:	:	:	:	:	:	:

Fuente: CONFEDERACIÓN PANHELÉNICA DE SINDICATOS Y COOPERATIVAS AGRARIAS / ΠΑΝΕΛΛΗΝΙΑ ΣΥΝΟΜΟΣΠΟΝΔΙΑ ΕΝΟΣΕΩΝ ΓΕΩΡΓΙΚΩΝ ΣΥΝΕΤΑΙΡΙΣΜΩΝ (Paseges)

Notas:

: - datos no disponibles

Grecia

Tabla 30: DATOS DE LAS EMPRESAS: LAS PRINCIPALES COOPERATIVAS DE GRECIA EN 2003 (*)

Nombre de la Cooperativa	Sector/Actividad	Facturación (miles de millones €)	Cuota de mercado (%)	Agricultores socios ('000)	Trabajadores asalariados ('000)
"PINDOS" Cooperativa Avícola de Ioannina	Aves	0,107	25	0,57	0,75
U.A.C. de Larissa-Tirnavos-Agia (1)	Algodón, piensos, aceite, comercio	0,077	:	20,10	0,25
SEKE S.A	Tabaco	0,058	:	:	0,11
U.A.C. de Iraklio ⁽¹⁾	Vino, aceite de oliva, comercio	0,044	:	21,00	0,14
Cooperativa Avícola de Arta	Aves	0,040	:	0,154	0,25
U.A.C. de Peza	Vino, aceite de oliva, comercio	0,033	:	3,00	0,11
U.A.C. de Rodopi	Algodón, prod. lácteos, cereales, comercio	0,031	:	8,00	0,15
U.A.C. de Orestiada	Piensos, semillas, comercio	0,026	:	5,10	0,08
U.A.C. de Trikala	Algodón, piensos, vinagre, comercio	0,025	:	14,00	0,09
Syneteristiki Insurance Company	Seguros y reaseguros	0,024	:	:	0,08
U.A.C. de Lesvos	Aceite de oliva, comercio	0,024	:	13,80	0,01
U.A.C. de Kavala	Algodón, piensos, aceite de oliva	0,022	:	6,40	0,09
U.A.C. de Preveza	Comercio, aceite de oliva	0,021	:	6,50	0,11
"VENUS", Cooperativa Agraria de Verla	Fruta fresca y enlatada	0,021	:	0,54	0,05
"AL.M.ME", Unión de Cooperativas Agrarias	Fruta enlatada	0,020	:	2,20	0,03
U.A.C. de Lamia	Algodón, lácteos, comercio	0,020	:	16,00	0,13

Fuente: CONFEDERACIÓN PANHELÉNICA DE SINDICATOS Y COOPERATIVAS AGRARIAS / ΠΑΝΕΛΛΗΝΙΑ ΣΥΝΟΜΟΣΠΟΝΔΙΑ ΕΝΟΣΕΩΝ ΓΕΩΡΓΙΚΩΝ ΣΥΝΕΤΑΙΡΙΣΜΩΝ (Paseges)

Notas:

(*) - Salvo mención contraria; (1) - Datos de 2002; : - Datos no disponibles

Tabla 31: DATOS GENERALES DE LAS COOPERATIVAS DE ESPAÑA

	1998	2000	2002	2003
Número de Agricultores (' 000)	1.242,4	1.157,1	1.076,4	1.058,1
Número de Cooperativas	3.968	3.902	3.930	4.175
Socios agricultores de al menos una Cooperativa (%)	:	:	:	:
Número de socios (' 000) (incluida la pertenencia a varias Cooperativas)	1.072,00	983,00	966,13	932,12
Número de trabajadores asalariados (' 000)	47,00	48,44	51,68	78,44
Facturación (miles de millones de €)	8,75	10,82	12,61	14,19
Número de Cooperativas presentes en la Bolsa de Valores	0	0	0	0

Fuente: CONFEDERACIÓN DE COOPERATIVAS AGRARIAS DE ESPAÑA (CCAE)

Notas: - Datos no disponibles

Tabla 32: DATOS SECTORIALES SOBRE LAS COOPERATIVAS AGRARIAS DE ESPAÑA

	Cooperativas Agrarias (Nº)		Cuota de Mercado (%)		Socios Agricultores ('000)		Facturación (mil millones €)		Trabajadores Asalariados ('000)	
	1998	2003	1998	2003	1998	2003	1998	2003	1998	2003
<i>General (Multiproductos) incluidas las de suministro</i>										
Cereales	520	484	35	35	67,20	58,60	588,00	975,00	4,05	:
Lino y cáñamo										
Azúcar										
Piensos										
Leche y prod. lácteos	242	396	40	40	43,50	27,80	713,00	880,00	3,25	:
Vacuno	158		35	35	39,50	39,40	424,00	663,00	1,25	:
Porcino	101		25	25	25,25	25,00	674,00	756,00	3,00	:
Huevos y aves										:
Inseminación										:
Aceite de oliva	915	772	75	70	274,5	276,5	1208,00	1420,00	7,20	:
Vino	715	625	70	70	167,00	172,00	653,00	1400,00	4,95	:
Tabaco										:
Algodón										:
Frutas y hortalizas	945	945	15-45	15-45	153,00	160,50	2066,00	3700,00	23,10	:
Miel										:
Forestales	1850	1249	70	70	460,00	414,60	2027,00	1693,00	5,20	:
Cultivos Industriales	82	80	35	35	17,30	16,50	401,00	421,00	2,45	:
Otros	:	:	:	:	:	:	:	2307,00	:	:

Fuente: CONFEDERACIÓN DE COOPERATIVAS AGRARIAS DE ESPAÑA (CCAE)

Notas: - Datos no disponibles

España

Tabla 33: DATOS DE LAS EMPRESAS: LAS PRINCIPALES COOPERATIVAS DE ESPAÑA EN 2003 (*)

Nombre de la Cooperativa	Sector/Actividad	Facturación (miles de millones €)	Cuota de mercado (%)	Agricultores socios ('000)	Trabajadores asalariados ('000)
COREN	Huevos y aves, piensos	0,765	:	1,20	3,45
ANECOOP	Frutas y hortalizas	0,402	:	60,00	0,16
Coop AN	Frutas y hortalizas	0,260	:	21,00	0,17
Coop A.C.O.R.	Azúcar	0,194	:	11,00	0,28
Coop COVAP	Carnes, prod. lácteos, piensos	0,192	:	10,50	0,32
Coop ACOREX	Piensos, fruta	0,154	:	:	0,11
Coop Hojiblanca	Aceite de oliva	0,153	:	:	:
CASI	Fruta	0,139	:	:	0,44
Coop Agropecuaria de Guissona	Piensos	0,133	:	:	0,14
Coop D'artese de Segre	Piensos	0,125	:	:	0,07
Central Lechera Asturiana	Prod. lácteos	0,115	:	:	:
Coop COPAGA	Carnes, piensos	0,112	:	:	0,01
Coop Feiraco	Carnes, lácteos, piensos	0,103	:	:	0,27
Coop del Campo D'Ivars D'Urgell	Piensos	0,102	:	:	0,05
SAT Costa de Almería	Fruta	0,085	:	:	0,39
SAT Arco iris	Carnes, piensos	0,084	:	:	0,11
COBADU	Piensos	0,083	:	:	0,09
Coop Agro Sevilla Aceitunas (Grupo)	Aceite de oliva, hortalizas	0,082	:	:	0,36
Alto Ebro S. Coop	Cereales	0,080	:	:	:
Gurelesa	Leche y prod. lácteos	0,078	:	:	:
Coop Actel	Fruta	0,078	:	:	0,08
SAT Agroiris	Fruta	0,074	:	:	0,61
Coop Vicasol	Fruta	0,072	:	:	0,60
Jaencoop	Aceite de oliva	0,071	:	:	0,02
Coop Oleoestepa	Aceite de oliva	0,069	:	:	0,03
Coop Copiso Soria	Piensos	0,067	:	:	0,06
Coop Carchuna la Palma	Fruta	0,064	:	:	0,03
Coop Avigase	Piensos	0,062	:	:	0,04
Coop Surinver	Fruta	0,060	:	:	0,41
Coop Acopaex	Fruta	0,059	:	:	0,04

Fuente: CONFEDERACIÓN DE COOPERATIVAS AGRARIAS DE ESPAÑA (CCAE)

Notas: (*) - Salvo mención contraria ; : - Datos no disponibles

Tabla 34: DATOS GENERALES DE LAS COOPERATIVAS EN FRANCIA

	1998	2000	2002	2003
Número de Agricultores ('000)	1.000,0	885,0	916,0	:
Número de Cooperativas	3.750	3.600	3.600	3.500
Socios agricultores de al menos una Cooperativa (%)	90	90	90	90
Número de socios ('000) (incluida la pertenencia a varias Cooperativas)	612,00	600,00	580,00	580,00
Número de trabajadores asalariados ('000)				150,00
Facturación (miles de millones de €)	63,00	64,00	65,00	67,00
Número de Cooperativas presentes en la Bolsa de Valores	0	0	0	0

Fuente: COOP DE FRANCE

Notas: (1) - En 2003: número total de cooperativas = 3.500 + 13.500 CUMA; : - Datos no disponibles

Tabla 35: DATOS SECTORIALES SOBRE LAS COOPERATIVAS AGRARIAS DE FRANCIA

	Cooperativas Agrarias (Nº)		Cuota de Mercado (%)		Socios Agricultores ('000)		Facturación (mil millones €)		Trabajadores Asalariados ('000)	
	1998	2003	1998	2003	1998	2003	1998	2003	1998	2003
General (Multiproductos) (incluidas las de Suministro)	57	39	20	20	66,00	70,00	0,18	0,20	0,79	900,00
Cereales	350	350	74	74	300,00	300,00	15,24	11,00	26,00	25,00
Lino y cáñamo	15	:	:	:	2,80	:	0,06	:	0,55	:
Azúcar	8	9	28	62	8,20	12,50	1,26	1,90	1,90	8,40
Piensos	100	91	50	60	:	:	:	3,00	:	9,30
Leche y prod. lácteos	140	340	49	37	93,00	75,00	8,45	7,20	20,20	20,20
Vacuno ⁽²⁾⁽⁵⁾	280	285	34		112,00	110,00	10,67	10,10	19,40	21,20
Porcino	:	:	:	:	:	:	:	:	:	:
Huevos y aves	:	:	:	:	:	:	:	:	:	:
Inseminación	60	80	98	95	280,00	200,00	0,18	0,20	3,40	3,50
Aceite de oliva	:	:	:	:	:	:	:	:	:	:
Vino ⁽³⁾⁽⁴⁾	:	900	52		:	120,00	:	3,40	:	8,70
Tabaco	9	10	100	100	6,00	5,70	0,12	0,10	0,14	0,25
Algodón	:	:	:	:	:	:	:	:	:	:
Frutas y hortalizas ⁽⁵⁾	400	350			35,00	35,00	3,81	3,80	8,00	8,00
Miel	12	12	20	20	1,00	1,00	0,01	0,02	0,03	0,03
Forestales	26	:	:	:	66,00	:	0,18	:	0,79	:
Otros (destilería)	350	350	74	74	300,00	300,00	15,24	11,00	26,00	25,00

Fuente: COOP DE FRANCE

Notas:

Las cifras en ROJO provienen del informe de 2000 "Cooperación Agraria en la Unión Europea: Cuestiones y Tendencias" COGECA [P (00)16111]; (1) Excluidas las filiales del sector de la transformación. La facturación de las filiales del sector de la transformación se estima en 1,2 miles de millones de euros. (2) Porcentaje de bovinos adultos: 56 %, porcinos: 89%, terneros lechales: 72 %; (3) Excluidas las filiales del sector de la comercialización; (4) Vino local: 74 % - DOC: 38 %; (5) Fruta: 35 % - hortalizas: 25 %

Francia

Tabla 36: DATOS DE LAS EMPRESAS: LAS PRINCIPALES COOPERATIVAS DE FRANCIA EN 2003 (*)

Nombre de la Cooperativa	Sector/Actividad	Facturación (miles de millones €)	Cuota de mercado (%)	Agricultores socios ('000)	Trabajadores asalariados ('000)
TERRENA	Multiproductos	2,973	:	27,50	9,90
Union IN VIVO ⁽¹⁾	Cereales / Suministro	2,727	:	:	1,50
SOCOPA	Carnes (Terñera)	1,930	:	:	6,10
SODIAAL	Prod. lácteos	1,870	:	13,00	7,70
TEREOS	Azúcar	1,729	:	9,50	9,00
Coopagri Bretagne	Multiproductos	1,370	:	:	:
CECAB	Multiproductos	1,348	:	:	:
AGRIAL	Multiproductos	1,328	:	:	:
UNICOPA	Multiproductos	1,193	:	:	:
Alliance Agro Alimentaire	Prod. lácteos	1,020	:	:	:
Champagne Céréales	Cereales / Suministro	0,989	:	:	:
LIMAGRAIN	Semillas	0,933	:	:	:
EPIS Centre	Cereales	0,912	:	:	:
EURALIS	Multiproductos	0,868	:	:	:
Cooperl Hunaudaye	Carnes	0,857	:	:	:
Groupe Even	Prod. lácteos	0,838	:	:	:
Cristal Union	Azúcar	0,835	:	:	:
UNEAL	Multiproductos	0,604	:	:	:
MAISADUR	Multiproductos	0,566	:	:	:
AGRALYS	Cereales / Suministro	0,518	:	:	:
Groupe Eurial Poitouaine	Prod. lácteos	0,480	:	:	:
GLAC	Prod. lácteos	0,396	:	:	:
Terres du Sud	Multiproductos	0,394	:	:	:
CAVAC	Multiproductos	0,394	:	:	:
EOLYS	Multiproductos	0,380	:	:	:
Union Set	Multiproductos	0,373	:	:	:
NORIAP	Cereales / Suministro	0,371	:	:	:
Le Gouessant	Multiproductos	0,344	:	:	:
La Dauphinoise	Cereales / Suministro	0,343	:	:	:
NOURICIA	Cereales / Suministro	0,338	:	:	:
Les Vignerons du Val d'Orbieu	Vino	0,321	:	:	:
Dijon Céréales	Cereales / Suministro	0,303	:	:	:
VIVADOUR	Cereales / Suministro	0,297	:	:	:
CAP Seine	Cereales / Suministro	0,296	:	:	:
CORALIS	Multiproductos	0,295	:	:	:
Groupe Arco	Multiproductos	0,288	:	:	:

Fuente: COOP DE FRANCE

Notas: (*) - Salvo mención contraria ; : - Datos no disponibles

Tabla 37: DATOS GENERALES DE LAS COOPERATIVAS DE IRLANDA

	1998	2000	2002	2003
Número de Agricultores ('000)	:	:	136,5	:
Número de Cooperativas	122	:	99	:
Socios agricultores de al menos una Cooperativa (%)	100	:	100	:
Número de socios ('000) (incluida la pertenencia a varias Cooperativas)	185,65	:	197,89	:
Número de trabajadores asalariados ('000)	37,12	:	35,29	:
Facturación (miles de millones de €)	11,30	:	12,40	:
Número de Cooperativas presentes en la Bolsa de Valores	5	:	4	:

Fuente: ORGANIZACIÓN DE COOPERATIVAS IRLANDESAS SL/ IRISH CO-OPERATIVE ORGANISATION SOCIETY LTD (ICOS)

Notas: : - Datos no disponibles

Tabla 38: DATOS SECTORIALES SOBRE COOPERATIVAS AGRARIAS DE IRLANDA

	Cooperativas Agrarias (Nº)		Cuota de Mercado (%)		Socios Agricultores ('000)		Facturación (mil millones €)		Trabajadores Asalariados ('000)	
	1998	2003	1998	2003	1998	2003	1998	2003	1998	2003
<i>General (Multiproductos) (incluidas las de Suministro)</i>										
<i>Cereales</i>										
<i>Lino y cáñamo</i>										
<i>Azúcar</i>										
<i>Piensos</i>										
<i>Leche y lácteos</i>	34	30	97	97	86,80	88,60	9,50	10,50	33,70	30,20
<i>Vacuno</i>										
<i>Porcino</i>										
<i>Huevos y aves</i>										
<i>Inseminación</i>										
<i>Aceite de oliva</i>										
<i>Vino</i>										
<i>Tabaco</i>										
<i>Algodón</i>										
<i>Frutas y hortalizas</i>										
<i>Miel</i>										
<i>Forestales</i>										
<i>Otros</i>										
<i>Mercados</i>	33	33	70	70	45,60	39,30	0,62	0,50	1,10	1,30
<i>Venta al por mayor</i>	3	3	65	65	0,20	0,13	0,94	1,30	1,10	2,70
<i>Pesca</i>	13	10	:		0,40	0,83	0,07	0,05	0,30	0,30
<i>Turismo/DR</i>	9	4	:		1,50	0,69				0,03

Fuente: ORGANIZACIÓN DE COOPERATIVAS IRLANDESAS SL/ IRISH CO-OPERATIVE ORGANISATION SOCIETY LTD (ICOS)

Irlanda

Tabla 39: DATOS DE LAS EMPRESAS: LAS PRINCIPALES COOPERATIVAS DE IRLANDA EN 2003 (*)

Nombre de la Cooperativa	Sector/Actividad	Facturación (miles de millones €)	Cuota de mercado (%)	Agricultores socios ('000)	Trabajadores asalariados ('000)
KERRY Group	Leche y prod. lácteos	3,693	:	9,70	15,00
GLANBIA	Leche y prod. lácteos	2,110	:	18,66	6,96
Irish Dairy Board	Leche y prod. lácteos	1,791	:	0,01	2,90
IAWS	Venta al por mayor	1,251	:	0,10	2,51
DAIRYGOLD	Leche y prod. lácteos	0,964	:	10,92	2,76
Lakeland Dairies	Leche y prod. lácteos	0,411	:	4,68	0,44
Connacht Gold	Leche y prod. lácteos	0,269	:	19,31	0,62
Town of Minaghan	Leche y prod. lácteos	0,170	:	1,50	0,12
Donegal	Leche y prod. lácteos	0,135	:	1,653	0,34
Arrabwan	Leche y prod. lácteos	0,125	:	8,98	0,25
Tipperary	Leche y prod. lácteos	0,110	:	1,96	0,14
Drinagh	Leche y prod. lácteos	0,073	:	2,67	0,18
Cork Marts	Mercados	0,072	:	15,10	0,15
Barryroe	Leche y prod. lácteos	0,049	:	0,74	0,10
Newmarket	Leche y prod. lácteos	0,046	:	0,72	0,06
Clare	Mercados	0,045	:	2,62	0,41
Centenary	Leche y prod. lácteos	0,044	:	1,26	0,07
Bandon	Leche y prod. lácteos	0,041	:	0,72	0,05
Lisavaird	Leche y prod. lácteos	0,037	:	1,15	0,07
Castleisland	Mercados	0,031	:	0,31	0,02

Fuente: ORGANIZACIÓN DE COOPERATIVAS IRLANDESAS SL / IRISH CO-OPERATIVE ORGANISATION SOCIETY LTD (ICOS)

Notas: (*) - Salvo indicación contraria ; : - Datos no disponibles

Tabla 40: DATOS GENERALES DE LAS COOPERATIVAS DE ITALIA
(FEDAGRI-CONFCOOPERATIVE)

	1998	2000	2002	2003
Número de Agricultores ('000)	:	:	:	:
Número de Cooperativas	4.278	4.262	4.013	3.863
Socios agricultores de al menos una Cooperativa (%)	:	:	:	:
Número de socios ('000) (incluida la pertenencia a varias Cooperativas)	571,0	615,4	425,5	536,2
Número de trabajadores asalariados ('000)	44,00	52,77	53,99	64,01
Facturación (miles de millones de €)	12,72	14,81	19,10	20,83
Número de Cooperativas presentes en la Bolsa de Valores	:	:	:	:

Fuente: NATIONAL ASSOCIATION OF AGRICULTURAL AND AGRIFOOD CO-OPERATIVES / FEDERAZIONE NAZIONALE DELLE COOPERATIVE AGRICOLE ED AGROALIMENTARI (FEDAGRI-CONFCOOPERATIVE)

Notas: : - Datos no disponibles

Tabla 41: DATOS SECTORIALES SOBRE LAS COOPERATIVAS AGRARIAS EN ITALIA
(FEDAGRI-CONFCOOPERATIVE)

	Cooperativas Agrarias (Nº)		Cuota de Mercado (%)		Socios Agricultores ('000)		Facturación (mil millones €)		Trabajadores Asalariados ('000)	
	1998	2003	1998	2003	1998	2003	1998	2003	1998	2003
General (Multiproductos) (incluidas las de Suministro)	175				69,86		0,10		1,02	175
Cereales										
Lino y cáñamo										
Azúcar										
Piensos										
Leche y prod. lácteos		797				34,39		4,03		7,29
Vacuno										
Porcino										
Huevos y aves		44				0,79		3,02		9,89
Inseminación		175				69,86		0,10		1,02
Aceite de oliva		432				161,98		2,21		5,74
Vino		40				8,45		0,12		0,90
Tabaco		621				68,26		3,79		16,98
Algodón										
Frutas y hortalizas		148				3,25		0,07		1,51
Miel		44				0,79		3,02		9,89
		175				69,86		0,10		1,02

...continúa en la página siguiente

Fuente: FEDERAZIONE NAZIONALE DELLE COOPERATIVE AGRICOLE ED AGROALIMENTARI (FEDAGRI-CONFCOOPERATIVE)

Italia

	Cooperativas Agrarias (Nº)		Cuota de Mercado (%)		Socios Agricultores ('000)		Facturación (mil millones €)		Trabajadores Asalariados ('000)	
	1998	2003	1998	2003	1998	2003	1998	2003	1998	2003
Forestales		432				161,98		2,21		5,74
Otros										
Consorcios agrarios		20				39,80		1,69		2,33
Establos cooperativos		124				2,40		0,10		0,40
Producción animal diversa (*)		214				8,98		0,85		2,09
Mataderos cooperativos		71				3,45		1,31		5,98
Servicios (**)		1.177				134,55		3,55		9,89

Fuente: FEDERAZIONE NAZIONALE DELLE COOPERATIVE AGRICOLE ED AGROALIMENTARI (FEDAGRI-CONFCOOPERATIVE)

Notas: (*) incluye el sector de la miel; (**) incluye los sectores de remolachas y azúcar, cereales y alimentación animal

Tabla 42: DATOS DE LAS EMPRESAS: LAS PRINCIPALES COOPERATIVAS DE ITALIA EN 2003 (*) (FEDAGRI-CONFCOOPERATIVE)

Nombre de la Cooperativa	Sector/Actividad	Facturación (miles de millones €)	Cuota de mercado (%)	Agricultores socios ('000)	Trabajadores asalariados ('000)
Conserve Italia - Consorzio Cooperativo ⁽¹⁾	Frutas y hortalizas	0,808	:	17,50	6,00
Granlatte - Consorzio cooperativo ⁽²⁾	Prod. lácteos	0,731	:	0,57	:
Consorzio Latterie Sociali Mantovane ⁽³⁾	Prod. lácteos	0,268	:	:	0,27
CAVIRO - consorzio cooperativo ⁽⁴⁾	Vinos	0,221	:	25,00	0,35
Intesa Soc. Coop.	Frutas y hortalizas	0,180	:	4,78	0,76

Fuente: FEDERAZIONE NAZIONALE DELLE COOPERATIVE AGRICOLE ED AGROALIMENTARI (FEDAGRI-CONFCOOPERATIVE)

Notas:

(*) - Salvo mención contraria:

- datos no disponibles

(1) 56 cooperativas

(2) 27 cooperativas - 572 socios productores - 215 socios inversionistas

(3) 94 cooperativas

(4) 45 cooperativas

Tabla 43: DATOS GENERALES DE LAS COOPERATIVAS DE ITALIA
(LEGACoop AGROALIMENTARE)

	1998	2000	2002	2003
Número de Agricultores ('000)	:	:	:	:
Número de Cooperativas	1296	1278	1264	1301
Socios agricultores de al menos una Cooperativa (%)	:	:	:	:
Número de socios ('000) (incluida la pertenencia a varias Cooperativas)	249,6	224,3	248,0	247,6
Número de trabajadores asalariados ('000)	19,10	20,5	21,9	22,70
Facturación (miles de millones de €)	4,20	4,91	6,01	6,24
Número de Cooperativas presentes en la Bolsa de Valores	0	0	0	0

FUENTE: LEGACoop AGROALIMENTARE

Notas: - Datos no disponibles (*) incluye el sector de la miel; (**) incluye remolachas y azúcar, cereales y alimentación animal

Tabla 44: DATOS SECTORIALES SOBRE LAS COOPERATIVAS AGRARIAS EN ITALIA
(LEGACoop AGROALIMENTARE)

	Cooperativas Agrarias (Nº)		Cuota de Mercado (%)		Socios Agricultores ('000)		Facturación (mil millones €)		Trabajadores Asalariados ('000)	
	1998	2004	1998	2004	1998	2004	1998	2004	1998	2004
Producción forestal		742				43,7		0,59		8,4
Cereales		55				69,8		1,04		1,4
Lino y cáñamo										
Azúcar										
Piensos										
Leche y lácteos		134				6,7		1,60		1,2
vacuno y porcino		18				3,8		1,30		3,1
Huevos y aves										
Inseminación										
Aceite de oliva		67				32,2		0,07		0,3
Vino		92				38,6		0,90		2,2
Tabaco										
Algodón										
Frutas y hortalizas		121				17,0		0,70		4,3
Miel		19		20		1,0		0,01		0,0
Forestales										
Otros										
Consortios agrarios										
Establos cooperativos										
Producción animal diversa (*)										
Mataderos cooperativos										
Servicios (**)										

FUENTE: LEGACoop AGROALIMENTARE

Italia

Tabla 45: DATOS DE LAS EMPRESAS: LAS PRINCIPALES COOPERATIVAS DE ITALIA EN 2003 ⁽¹⁾
(LEGACOOP AGROALIMENTARE)

Nombre de la Cooperativa	Sector/Actividad	Facturación (miles de millones €)	Cuota de mercado (%)	Agricultores socios ('000)	Trabajadores asalariados ('000)
Granarolo Group ¹	Prod. lácteos	0,852	:	1,60	1,50
Progeo	Piensos	0,282	:	18,00	0,50
Unipeg	Carnes	0,450	:	0,180	0,53
Gruppo italiano vini ⁽¹⁾	Vino	0,236	:	:	0,34
Apofruit	Frutas y hortalizas	0,202	:	4,17	1,76

FUENTE: LEGACOOP AGROALIMENTARE

Notas:

(1) 8 socios de las cooperativas: - datos no disponibles

Tabla 46: DATOS GENERALES DE LAS COOPERATIVAS EN LETONIA

	1998	2000	2002	2003
Número de Agricultores ('000)	:	:	37,0	33,0
Número de Cooperativas	45	68	68	72
Socios agricultores de al menos una Cooperativa (%)	:	:	21	25
Número de socios ('000) (incluida la pertenencia a varias Cooperativas)	:	7,45	7,65	8,39
Número de trabajadores asalariados ('000)	:	0,40	0,47	0,51
Facturación (miles de millones de €)	:	:	:	:
Número de Cooperativas presentes en la Bolsa de Valores	:	:	:	:

Fuente: ASOCIACIÓN DE COOPERATIVAS AGRARIAS DE LETONIA / LATVIJAS LAUKSAIMNIECĪBAS KOOPERATĪVU ASOCIĀCIJA (LLKA)

Notas: : - Datos no disponibles

Tabla 47: DATOS SECTORIALES SOBRE LAS COOPERATIVAS AGRARIAS DE LETONIA

	Cooperativas Agrarias (Nº)		Cuota de Mercado (%)		Socios Agricultores ('000)		Facturación (mil millones €)		Trabajadores Asalariados ('000)	
	1998	2003	1998	2003	1998	2003	1998	2003	1998	2003
<i>General (Multiproductos) (incluidas las de Suministro)</i>										
Cereales	16	30	:	30,00	:	2.671	:	1,420	:	157
Lino y cáñamo										
Azúcar										
Piensos										
Leche y prod. lácteos	15	23	:	25,00	:	3.054	:	5,690	:	224
Vacuno										
Porcino										
Huevos y aves										
Inseminación										
Aceite de oliva										
Vino										
Tabaco										
Algodón										
Frutas y hortalizas	8	11	:	1,00	:	1.569	:	1,270	:	50
Miel	0	1	:	0,50	:	124	:	0,240	:	6
Forestales			:							
Otros	6	6	:	5,00	:	976	:	0,920	:	68

Fuente: ASOCIACIÓN DE COOPERATIVAS AGRARIAS DE LETONIA / LATVIJAS LAUKSAIMNIECĪBAS KOOPERATĪVU ASOCIĀCIJA (LLKA)

Letonia

Tabla 48: DATOS DE LAS EMPRESAS: LAS PRINCIPALES COOPERATIVAS DE LETONIA EN 2003 (*)

Nombre de la Cooperativa	Sector/Actividad	Facturación (miles de millones €)	Cuota de mercado (%)	Agricultores socios ('000)	Trabajadores asalariados ('000)
Latraps	Maíz, colza	0,014	:	0,26	0,02
Vidzemes Agroekonomiska kooperatīva sabiedrība (VAKS)	Maíz, colza	0,002	:	0,13	0,01
PKS"Straupe"	Prod. lácteos	0,000	1	0,18	0,01

Fuente: ASOCIACIÓN DE COOPERATIVAS AGRARIAS DE LETONIA / LATVIJAS LAUKSAIMNIECĪBAS KOOPERATĪVU ASOCIĀCIJA (LLKA)

Notas:

(*) - Salvo mención contraria

: - Datos no disponibles

Tabla 49: DATOS GENERALES DE LAS COOPERATIVAS EN LITUANIA

	1998	2000	2002	2003
Número de Agricultores ('000)	:	:	:	:
Número de Cooperativas	:	:	:	:
Socios agricultores de al menos una Cooperativa (%)	:	:	:	:
Número de socios ('000) (incluida la pertenencia a varias Cooperativas)	:	:	:	:
Número de trabajadores asalariados ('000)	:	:	:	:
Facturación (miles de millones de €)	:	:	:	:
Número de Cooperativas presentes en la Bolsa de Valores	:	:	:	:

Fuente: Sindicato agrario de Lituania / LIETUVOS ŪKININKŲ SAJUNGA (LUS)

Notas: : - datos no disponibles

Tabla 50: DATOS SECTORIALES SOBRE LAS COOPERATIVAS AGRARIAS EN LITUANIA

	Cooperativas Agrarias (Nº)		Cuota de Mercado (%)		Socios Agricultores ('000)		Facturación (mil millones €)		Trabajadores Asalariados ('000)	
	1998	2003	1998	2003	1998	2003	1998	2003	1998	2003
General (Multiproductos)	:	:	:	:	:	:	:	:	:	:
Cereales	:	:	:	:	:	:	:	:	:	:
Lino y cáñamo	:	:	:	:	:	:	:	:	:	:
Azúcar	:	:	:	:	:	:	:	:	:	:
Piensos	:	:	:	:	:	:	:	:	:	:
Leche y prod. lácteos	:	:	:	:	:	:	:	:	:	:
Vacuno	:	:	:	:	:	:	:	:	:	:
Porcino	:	:	:	:	:	:	:	:	:	:
Huevos y aves	:	:	:	:	:	:	:	:	:	:
Inseminación	:	:	:	:	:	:	:	:	:	:
Aceite de oliva	:	:	:	:	:	:	:	:	:	:
Vino	:	:	:	:	:	:	:	:	:	:
Tabaco	:	:	:	:	:	:	:	:	:	:
Algodón	:	:	:	:	:	:	:	:	:	:
Frutas y hortalizas	:	:	:	:	:	:	:	:	:	:
Miel	:	:	:	:	:	:	:	:	:	:
Forestales	:	:	:	:	:	:	:	:	:	:
Otros	:	:	:	:	:	:	:	:	:	:

Fuente: SINDICATO AGRARIO DE LITUANIA / LIETUVOS ŪKININKŲ SAJUNGA (LUS)

Lituania

Tabla 51: DATOS DE LAS EMPRESAS: LAS PRINCIPALES COOPERATIVAS DE LITUANIA EN 2003 (*)

Nombre de la Co-operativa	Sector/Actividad	Facturación (miles de millones €)	Cuota de mercado (%)	Agricultores socios ('000)	Trabajadores asalariados ('000)
Zibartoniai	Producción animal y cultivos	0,003	1,70	0,34	0,39
Gruduva	Producción animal y cultivos	0,003	1,40	0,01	0,12
Zelsvele	Producción animal y cultivos	0,002	0,90	0,02	0,15
Papile	Producción animal y cultivos	0,002	0,80	0,56	0,28
Kursenai	Producción animal y cultivos	0,001	0,60	0,17	0,17

Fuente: SINDICATO AGRARIO DE LITUANIA / LIETUVOS ŪKININKŲ SAJUNGA (LUS)

Notas:

(*) - Salvo mención contraria

: - Datos no disponibles

Table 52: DATOS GENERALES DE LAS COOPERATIVAS EN MALTA

	1998	2000	2002	2003
Número de Agricultores ('000)	:	:	:	2,1
Número de Cooperativas	:	:	:	17
Socios agricultores de al menos una Cooperativa (%)	:	:	:	5,00
Número de socios ('000) (incluida la pertenencia a varias Cooperativas)	:	:	:	3.271
Número de trabajadores asalariados ('000)	:	:	:	102
Facturación (miles de millones de €)	:	:	:	0,038
Número de Cooperativas presentes en la Bolsa de Valores	:	:	:	:

Fuente: APEX ORGANIZACIÓN DE COOPERATIVAS DE MALTA / APEX ORGANIZZAZZJONI TAL-KOPERATTIVI MALTIN

Notas: : - Datos no disponibles

Tabla 53: DATOS SECTORIALES SOBRE LAS COOPERATIVAS AGRARIAS EN MALTA

	Coop. Agrarias (N°)		Cuota de mercado (%)		Socios agricultores ('000)		Facturación (miles de mill. €)		Asalariados ('000)	
	1998	2003	1998	2003	1998	2003	1998	2003	1998	2003
General (Multiproductos)	:	:	:	:	:	:	::	:	:	:
Cereales	:	:	:	:	:	:	::	:	:	:
Lino y cáñamo	:	:	:	:	:	:	::	:	:	:
Azúcar	:	:	:	:	:	:	::	:	:	:
Piensos	:	:	:	:	:	:	::	:	:	:
Leche y lácteos	:	1	:	:	:	184	:	0,014	:	46
Vacuno	:	:	:	:	:	:	::	:	:	:
Porcino	:	1	:	:	:	174	:	0,016	:	12
Huevos y aves	:	3	:	:	:	226	:	:	:	1
Inseminación	:	:	:	:	:	:	:	:	:	:
Aceite de oliva	:	:	:	:	:	:	:	:	:	:
Vino	:	1	:	:	:	78	:	:	:	:
Tabaco	:	:	:	:	:	:	:	:	:	:
Algodón	:	:	:	:	:	:	:	:	:	:
Fruta y hortalizas	:	10	:	:	:	1.472	:	0,005	:	37
Miel	:	:	:	:	:	:	:	:	:	:
Forestales	:	:	:	:	:	:	:	:	:	:
Otros	:	1	:	:	:	:	:	:	:	:

Fuente: APEX ORGANIZACIÓN DE COOPERATIVAS DE MALTA / APEX ORGANIZZAZZJONI TAL-KOPERATTIVI MALTIN

Malta

Tabla 54: DATOS DE LAS EMPRESAS: LAS PRINCIPALES COOPERATIVAS DE MALTA EN 2003 (*)

Nombre de la Cooperativa	Sector/Actividad	Facturación (miles de millones €)	Cuota de mercado (%)	Agricultores socios ('000)	Trabajadores asalariados ('000)
:	:	:	:	:	:
:	:	:	:	:	:
:	:	:	:	:	:
:	:	:	:	:	:
:	:	:	:	:	:

Fuente: APEX ORGANIZACIÓN DE COOPERATIVAS DE MALTA / APEX ORGANIZZAZZJONI TAL-KOPERATTIVI MALTIN

Notas:

(*) - Salvo mención contraria

: - Datos no disponibles

Países Bajos

Table 55: DATOS GENERALES DE LAS COOPERATIVAS EN LOS PAÍSES BAJOS

	1998	2000	2002	2003
Número de Agricultores (' 000)	104,9	97,5	89,6	85,5
Número de Cooperativas	115	51	44	:
Socios agricultores de al menos una Cooperativa (%)	:	:	:	:
Número de socios (' 000) (incluida la pertenencia a varias Cooperativas)	256,80	156,75	143,14	:
Número de trabajadores asalariados (' 000)	59,60	:	:	:
Facturación (miles de millones de €)	22,74	39,21	45,16	:
Número de Cooperativas presentes en la Bolsa de Valores	:	:	:	:

Fuente: CONSEJO NACIONAL DE COOPERATIVAS AGRARIAS Y HORTÍCOLAS / NATIONALE COOPERATIEVE RAAD VOOR LAND- EN TUINBOUW (NCR)

Notas: - Datos no disponibles. Las cifras en ROJO provienen del informe de 2000 sobre las "Las Cooperativas Agrarias en la Unión Europea : Cuestiones y Tendencias" COGECA [P(00)161i1]; (**) – No todos los socios son agricultores.

Tabla 56: DATOS SECTORIALES SOBRE LAS COOPERATIVAS AGRARIAS EN LOS PAÍSES BAJOS

	Coop. Agrarias (N°)		Cuota de mercado (%)		Socios agricultores ('000)		Facturación (billion €)		Asalariados ('000)	
	1998	2002	1998	2002	1998	2002	1998	2002	1998	2002
General (Multiproductos)	36	22	54	:	60,00	77,63	4,36	2,68	9,00	6,63
Cereales										
Lino y cáñamo										
Azúcar	1	1	63	63	14,00	12,47	0,51	1,10	1,40	3,78
Piensos										
Leche y prod. lácteos	6	5	82	85	24,00	20,08	7,75	8,83	17,00	23,96
Vacuno	2	:	35	:	11,00	:	1,54	:	4,40	:
Porcino		:		:		:		:		:
Huevos y aves										
Inseminación										
Frutas y hortalizas	8	6	:	60	15,50	7,17	2,85	1,94	3,90	2,66
Flores y plantas	7	4	95	95	10,00	11,66	3,00	2,78	4,50	4,61
Almidón de patata	1	1	100	100	5,41	4,57	0,65	0,68	2,79	2,60
Patatas	7	:	:	:	4,00	:	0,44	:	0,86	:
Crédito (**)	445	349	87	:	565,00	1.108,00	26,32	33,40	49,47	51,87
Miel										
Lana	1	1	60	75	7,80	7,20	0,01	0,01	0,,3	0,01
Servicios veterinarios	1	1	:	:	1,83	2,00	0,11	0,12	0,23	0,27

Fuente: CONSEJO NACIONAL DE COOPERATIVAS AGRARIAS Y HORTÍCOLAS / NATIONALE COOPERATIEVE RAAD VOOR LAND- EN TUINBOUW (NCR)

Países Bajos

Tabla 57: DATOS DE LAS EMPRESAS: LAS PRINCIPALES COOPERATIVAS DE LOS PAÍSES BAJOS EN 2003
(*)

Nombre de la Cooperativa	Sector/Actividad	Facturación (miles de millones €)	Cuota de mercado (%)	Agricultores socios ('000)	Trabajadores asalariados ('000)
Friesland Coberco Dairy Foods	Prod. lácteos	4,575	:	11,00	18,01
Campina	Prod. lácteos	3,655	:	9,08	6,94
FloraHolland	Horticultura	1,919	:	4,00	2,29
Bloemenvailing Aalsmeer	Horticultura	1,598	:	3,24	1,85
The Greenery	Horticultura	1,570	:	4,15	2,08
Cosun	Azúcar, otros	1,321	:	11,69	4,33
Cehave Landbouwbelang	Suministro	0,751	:	6,15	1,82
Agrifirm	Suministro	0,660	:	16,8	1,44
Avebe	Almidón de patata, otros	0,635	:	4,34	2,55
CNB	Horticultura	0,353	:	1,99	0,36
ABCTA	Suministro	0,330	:	6,21	0,50
Fruitmasters	Horticultura	0,283	:	1,03	0,32
DOC Kaas	Prod. lácteos	0,273	:	0,86	0,13
ZON Coöperatie	Horticultura	0,262	:	0,77	0,21
CNC	Otros	0,248	:	0,35	0,64
Agrico	Patatas	0,227	:	1,28	0,55
FresQ	Horticultura	0,192	:	0,09	0,01
CZAV	Suministro	0,184	:	3,16	0,31
Rijnvallei	Suministro	0,138	:	2,33	0,31
Cono	Prod. lácteos	0,126	:	0,52	0,13
CR Delta	Otros	0,109	:	30,59	1,21
Boerenbond Deume	Suministro	0,096	:	0,67	0,15
BGB	Horticultura	0,081	:	0,06	0,00
Pigure Group	Otros	0,072	:	2,50	0,30
VDT	Horticultura	0,068	:	0,06	0,00
Maasmond-Westland	Suministro	0,067	:	1,74	0,18
Bloemenvailing Oost Nederland	Horticultura	0,062	:	0,29	0,14
Boerenbond Ysselsteyn	Suministro	0,056	:	0,19	0,06
CZ Rouveen	Prod. lácteos	0,051	:	0,28	0,07
Veiling Zaltbommel	Horticultura	0,051	:	0,30	0,08

Fuente: CONSEJO NACIONAL DE COOPERATIVAS AGRARIAS Y HORTÍCOLAS / NATIONALE COOPERATIEVE RAAD VOOR LAND- EN TUINBOUW (NCR)

Notas:

(*) - Salvo mención contraria

: - Datos no disponibles

Los productos hortícolas incluyen las frutas y hortalizas, las plantas y las flores.

Tabla 58: DATOS GENERALES DE LAS COOPERATIVAS EN AUSTRIA

	1998	2000	2002	2003
Número de Agricultores ('000)	252,1	217,5	:	:
Número de Cooperativas	1.047	1.081	1.063	1.046
Socios agricultores de al menos una Cooperativa (%)	:	:	:	:
Número de socios ('000) (incluida la pertenencia a varias Cooperativas)	560,67	498,43	457,05	441,28
Número de trabajadores asalariados ('000)	19,02	19,19	17,64	19,94
Facturación (miles de millones de €)	:	:	:	:
Número de Cooperativas presentes en la Bolsa de Valores	2	2	1	1

Fuente: ÖSTERREICHISCHER RAFFEISENVERBAND (ÖRV)

Notas: : - Datos no disponibles

Tabla 59: DATOS SECTORIALES SOBRE LAS COOPERATIVAS AGRARIAS EN AUSTRIA

	Coops. Agr. (N°)		Cuota de mercado (%) (*)		Socios agricultores ('000)		Facturación (miles de mill. €)		Trabajadores asalariados ('000)	
	1998	2003	1998	2003	1998	2003	1998	2003	1998	2003
General (Multiproductos)	121	94			150,00	137,00	1,90	2,30	12,70	12,00
Cereales			60	60						
Lino y cáñamo										
Azúcar	1	1	100	100	11,40	10,00	:	:	1,36	1,35
Piensos									4,50	3,60
Leche y lácteos	276	175	94	94	152,00	38,00	:	:	:	:
Vacuno	202		20	20	33,00	32,60	:	:	:	:
Porcino										
Huevos y aves										
Inseminación										
Aceite de oliva	44	37	:	:	:	:	:	:	:	:
Vino										
Tabaco										
Algodón										
Frutas y Hortalizas										
Miel	121	94			150,00	137,00	1,90	2,30	12,70	12,00
Forestales			60	60						
Otros										

Fuente: ÖSTERREICHISCHER RAFFEISENVERBAND (ÖRV)

Notas: : - Datos no disponibles; (*) - Cuota de mercado: Datos no disponibles – facturación estimada en euros: leche: 1.45 miles de millones de euros; azúcar: 0.35 miles de millones de euros. (**) - Facturación (miles de millones €)

Austria

Tabla 60: DATOS DE LAS EMPRESAS: LAS PRINCIPALES COOPERATIVAS DE AUSTRIA EN 2003 (*)

Nombre de la Cooperativa	Sector/Actividad	Facturación (miles de millones €)	Cuota de mercado (%)	Agricultores socios ('000)	Trabajadores asalariados ('000)
RWA ⁽²⁾	Suministro	1,530	75	:	1,39
Agrana ⁽¹⁾	Azúcar, almidón	0,876	:	:	1,35
Berglandmilch ⁽³⁾	Prod. lácteos	0,547	36	15,60	0,88
NÖM ⁽⁴⁾	Prod. lácteos	0,253	13	:	0,35
Tirolmilch ⁽⁵⁾	Prod. lácteos	0,134	7,8	5,10	0,29

Fuente: ÖSTERREICHISCHER RAIFFEISENVERBAND (ÖRV)

Notas:

(*): Salvo mención contraria

: - Datos no disponibles

(1) facturación (miles de millones) en Austria, de los cuales 65 % = 570

(2) sociedad anónima

(3) sociedad anónima (10.500)

(4) sociedad anónima (6.000)

(5) socios agricultores por 1000: (incluidos 1.100 proveedores al por mayor)

Portugal

Table 61: DATOS GENERALES DE LAS COOPERATIVAS DE PORTUGAL

	1998	2000	2002	2003(*)
Número de Agricultores ('000)	410,8	409,0	395,0	:
Número de Cooperativas	908	931	924	901
Socios agricultores de al menos una Cooperativa (%)	:	:	:	:
Número de socios ('000) (incluida la pertenencia a varias Cooperativas)	:	:	:	:
Número de trabajadores asalariados ('000)	:	60,00	< 60,00	:
Facturación (miles de millones de €)	:	:	:	:
Número de Cooperativas presentes en la Bolsa de Valores	:	:	:	:

Fuente: CONFEDERAÇÃO NACIONAL DAS COOPERATIVAS AGRÍCOLAS E DO CREDITO AGRÍCOLA DE PORTUGAL, CONFAGRI

Notas: : - Datos no disponibles; (*)- Estimaciones; Las cifras en ROJO proceden del informe de 2000: "Las cooperativas agrarias en la Unión europea: Cuestiones y tendencias " COGECA [P(00)161i1]

Tabla 62: DATOS SECTORIALES SOBRE LAS COOPERATIVAS AGRARIAS DE PORTUGAL

	Coops; Agr. (N°)		Cuota de mercado (%)		Socios agricultores ('000)		Facturación (billion €)		Trabajadores asalariados ('000)	
	1998	2003	1998	2003	1998	2003	1998	2003	1998	2003
General (Multiproductos) (incluida las de suministro)	156		:		220,00		:		:	
Cereales										
Lino y cáñamo										
Azúcar										
Piensos										
Leche y lácteos	109	107	62	65	15,00	10,00				
Vacuno										
Porcino										
Huevos y aves										
Inseminación										
Aceite de oliva		105		35						
Vino	120	119	48	50	55,00	60,00	:		:	
Tabaco										
Algodón										
Frutas y hortalizas	15		45		10,00		:		:	
Miel										
Forestales	147		66		280,00		3,81		:	
Otros										

Fuente: CONFEDERAÇÃO NACIONAL DAS COOPERATIVAS AGRÍCOLAS E DO CREDITO AGRÍCOLA DE PORTUGAL, CONFAGRI

Portugal

Tabla 63: DATOS DE LAS EMPRESAS: LAS PRINCIPALES COOPERATIVAS DE PORTUGAL EN 2003 (*)

Nombre de la Cooperativa	Sector/Actividad	Facturación (miles de millones €)	Cuota de mercado (%)	Agricultores socios ('000)	Trabajadores asalariados ('000)
AGROS	Prod. lácteos	0,174	28	3,50	0,41
PROLEITE	Prod. lácteos	0,071	4	0,53	0,11
LACTICOOP	Prod. lácteos	0,063	4	2,82	0,11
Cooperativa Agrícola de Barcelos, CRL	Prod. lácteos	0,060	4	0,80	0,10
UNICOL	Prod. lácteos	0,050	3	0,50	0,17
Cooperativa Agrícola de Vila do Conde, CRL	Prod. lácteos	0,047	:	:	0,08
UNILEITE	Prod. lácteos	0,041	:	:	0,16
CARMIN	Vino	0,034	:	:	0,09
Cooperativa Agrícola de Póvoa de Varzim, CRL	Prod. lácteos	0,021	:	:	0,04
FAGRICOOP	Prod. lácteos	0,018	:	:	0,05
Adega Cooperativa do Redondo	Vino	0,016	:	:	0,06
Caves de Santa Marta	Vino	0,016	:	:	0,08
SERRALEITE	Prod. lácteos	0,016	:	:	0,11
Adega Cooperativa de Borba	Vino	0,015	:	:	0,07
Cooperativa Agrícola de Stº Tirso e Trofa, CRL	Suministro	0,015	:	:	0,04
Cooperativa Agrícola da Tocha, CRL	Prod. lácteos	0,014	:	:	0,11
Adega Cooperativa da Azueira	Vino	0,013	:	:	0,04
Cooperativa Agrícola de Montemos-o-Velho, CRL	Multiproductos	0,013	:	:	0,04
Adega Cooperativa de Almeirim	Vino	0,011	:	:	0,05
CAVAGRI	Multiproductos	0,011	:	:	0,05

Fuente: CONFAGRI, CONFEDERAÇÃO NACIONAL DAS COOPERATIVAS AGRÍCOLAS E DO CREDITO AGRÍCOLA DE PORTUGAL

Notas:

(*) - Salvo mención contraria

: - Datos no disponibles

Table 64: DATOS GENERALES DE LAS COOPERATIVAS DE ESLOVENIA

	1998	2000	2002	2003
Número de Agricultores ('000)	:	:	:	2,0
Número de Cooperativas	105	107	89	86
Socios agricultores de al menos una Cooperativa (%)	:	:	:	:
Número de Socios ('000) (incluida la pertenencia a varias Cooperativas)	:	22,72	20,34	19,54
Número de trabajadores asalariados ('000)	:	3,92	3,58	3,42
Facturación (miles de millones de €)	0,44	0,46	0,51	0,51
Número de Cooperativas presentes en la Bolsa de Valores	:	:	:	:

Fuente: CÁMARAS AGRARIAS Y FORESTALES DE ESLOVENIA / KMETIJSKO GOZDARSKA ZBORNICA SLOVENIJE (KGZS)

Notas: : - Datos no disponibles

Tabla 65: DATOS SECTORIALES SOBRE LAS COOPERATIVAS AGRARIAS DE ESLOVENIA

	Coops.agr. (N°)		Cuota de mercado (%)		Socios agricultores ('000)		Facturación (billion €)		Trabajadores asalariados ('000)	
	1998	2003	1998	2003	1998	2003	1998	2003	1998	2003
General (Multiproductos)	:	:	:	:	:	:	:	:	:	:
Cereales	:	38	90	28	:	:	:	:	:	:
Lino y cáñamo	:	5	:	:	:	:	:	:	:	:
Azúcar	7	0	:	:	:	:	:	:	:	:
Piensos	:	58	:	:	:	:	:	:	:	:
Leche y prod. lácteos	74	56	89	80	:	:	:	:	:	:
Vacuno	77	65	87	76	:	:	:	:	:	:
Porcino	:	:	:	:	:	:	:	:	:	:
Huevos y aves	:	:	:	:	:	:	:	:	:	:
Inseminación	:	:	:	:	:	:	:	:	:	:
Aceite de oliva	:	:	:	:	:	:	:	:	:	:
Vino	:	:	:	:	:	:	:	:	:	:
Tabaco	:	:	:	:	:	:	:	:	:	:
Algodón	:	:	:	:	:	:	:	:	:	:
Frutas y hortalizas	34	24	119	76	:	:	:	:	:	:
Miel	:	:	:	:	:	:	:	:	:	:
Forestales	36	24	:	114	:	:	:	:	:	:
Otros	:	38	90	28	:	:	:	:	:	:

Fuente: CÁMARAS AGRARIAS Y FORESTALES DE ESLOVENIA / KMETIJSKO GOZDARSKA ZBORNICA SLOVENIJE (KGZS)

Eslovenia

Tabla 66: DATOS DE LAS EMPRESAS: LAS PRINCIPALES COOPERATIVAS DE ESLOVENIA EN 2003 (*)

Nombre de la Cooperativa	Sector/Actividad	Facturación (miles de millones €)	Cuota de mercado (%)	Agricultores socios ('000)	Trabajadores asalariados ('000)
:	:	:	:	:	:
:	:	:	:	:	:
:	:	:	:	:	:
:	:	:	:	:	:
:	:	:	:	:	:

Fuente: CÁMARAS AGRARIAS Y FORESTALES DE ESLOVENIA / KMETIJSKO GOZDARSKA ZBORNICA SLOVENIJE (KGZS)

Notas:

(*) - Salvo mención contraria

: - Datos no disponibles

Table 67: DATOS GENERALES DE LAS COOPERATIVAS EN FINLANDIA

	1998	2000	2002	2003
Número de Agricultores ('000)	88,1	78,9	73,0	71,6
Número de Cooperativas	69	52	49	48
Socios agricultores de al menos una Cooperativa (%)	:	:	:	:
Número de socios ('000) (incluida la pertenencia a varias Cooperativas)	234,00	218,50	221,10	215,00
Número de trabajadores asalariados ('000)	33,60	39,70	45,60	45,20
Facturación (miles de millones de €)	8,40	11,80	13,60	13,30
Número de Cooperativas presentes en la Bolsa de Valores	3	3	3	3

Fuente: CONFEDERACIÓN DE COOPERATIVAS FINLANDESAS/ PELLERVO

Notas: : - Datos no disponibles

Tabla 68: DATOS SECTORIALES SOBRE LAS COOPERATIVAS AGRARIAS EN FINLANDIA

	Coops.agr. (N°)		Cuota de mercado (%)		Farmer Members ('000)		Facturación (billion €)		Trabajadores asalariados ('000)	
	1998	2003	1998	2003	1998	2003	1998	2003	1998	2003
General (Multiproductos ⁽¹⁾)	1	1					0,60	0,70	0,70	0,80
Cereales	:	:	:	:	:	:	:	:	:	:
Lino y cáñamo	:	:	:	:	:	:	:	:	:	:
Azúcar	:	:	:	:	:	:	:	:	:	:
Piensos										
Leche y prod. lácteos	53	31	96	97	24,10	17,00	1,70	2,60	5,50	5,00
Vacuno	5	5	69	74	40,70	29,60	1,30	1,60	6,60	9,40
Porcino										
Huevos y aves	2	2	50	64	1,00	0,70	0,03	0,05	0,12	0,14
Inseminación	8	6	100	100	45,00	36,00	0,03	0,05	0,60	0,58
Frutas y hortalizas	2	2	:	:	:	:	0,01	0,03	0,04	0,05
Miel	:	:	:	:	:	:	:	:	:	:
Forestales	1	1	33	34	123,00	131,00	4,80	8,30	19,90	29,20
Otros	:	:	:	:	:	:	:	:	:	:

Fuente: CONFEDERACIÓN DE COOPERATIVAS FINLANDESAS / PELLERVO

Notas: (1): Hankkija Agriculture Ltd., una sociedad anónima detenida al 100 % por las cooperativas de consumo. Por lo relativo a las cuotas de mercado, en 1998 un 48 % en cereales y un 35 % en piensos.

Finlandia

Tabla 69: DATOS DE LAS EMPRESAS: LAS PRINCIPALES COOPERATIVAS DE FINLANDIA EN 2003 (*)

Nombre de la Cooperativa	Sector/Actividad	Facturación (miles de millones €)	Cuota de mercado (%)	Agricultores socios ('000)	Trabajadores asalariados ('000)
Metsäliitto ⁽¹⁾	Forestal	8,300	34	131,00	29,00
Valio-group ⁽²⁾	Prod. Lácteos	1,600	80	14,00	4,50
Atria-group	Carnes	0,770	33	11,00	3,80
Hankkija-agriculture Ltd. ⁽³⁾	Suministro	0,690	:	:	0,80
HK-Ruokatalo ⁽²⁾	Carnes	0,670	38	6,80	4,80

Fuente: CONFEDERACIÓN DE COOPERATIVAS FINLANDESAS / PELLERVO

Notas:

(*) - Salvo mención contraria

: - Datos no disponibles

(1)- Socios propietarios forestales, en lugar de Socios agricultores.

(2)- incluidas las sociedades anónimas constituidas por las cooperativas

(3)- Sociedades cooperativas detenidas al 100 % por las cooperativas de consumo

Table 70: DATOS GENERALES DE LAS COOPERATIVAS DE SUECIA

	1998	2000	2002	2003
Número de Agricultores (' 000)	:	76,8	71,0	66,7
Número de Cooperativas	53	38	36	34
Socios agricultores de al menos una Cooperativa (%)	:	:	:	:
Número de socios (' 000) (incluida la pertenencia a varias Cooperativas)	300,00	300,00	300,00	300,00
Número de trabajadores asalariados (' 000)	13,60	:	:	30,00
Facturación (miles de millones de €)	10,00	:	:	12,60
Número de Cooperativas presentes en la Bolsa de Valores	:	:	:	:

Fuente: FEDERACIÓN DE AGRICULTORES SUECOS/ LANDBRUKARNAS RIKSFÖRBUND (LRF)

Notas: - Datos no disponibles; Las cifras en ROJO proceden del informe de 2000: "Las cooperativas agrarias en la Unión europea: Cuestiones y tendencias " COGECA [P(00)161i1]

Tabla 71: DATOS SECTORIALES SOBRE LAS COOPERATIVAS AGRARIAS DE SUECIA

	Coops.agr. (N°)		Cuota de mercado (%)		Socios agricultores ('000)		Facturación (billion €)		Trabajadores asalariados ('000)	
	1998	2003	1998	2003	1998	2003	1998	2003	1998	2003
General (Multiproductos)										
Cereales y piensos	:	3	:	70	:	55,00	:	3,11	:	11,00
Lino y cáñamo	:	:	:	:	:	:	:	:	:	:
Azúcar	1	1	100	100	5,00	3,80	:	:	:	:
Semillas oleaginosas	1	13	:	:	7,00	5,80	:	0,06	:	:
Leche y lácteos	8	7	95	99	43,00	9,40	2,30	6,33	:	9,40
Vacuno	5	2		30	50,00	35,00	1,20	10,00	:	4,70
Porcino										
Huevos y aves	1	1	20	:	0,20	0,09	:	0,01	:	0,01
Inseminación	:	:	:	:	:	:	:	:	:	:
Frutas y hortalizas	:	1	:	:	3,50	:	:	0,43	:	0,06
Miel	:	2	:	:	:	11,00	:	:	:	:
Suministro	11	:	40	:	69,00	:	1,20	:	:	:
Almidón de patata	1	1	:	:	1,50	1,00	:	0,13	:	0,57
Forestales	7	5	60	:	90,00	88,00	1,50	1,80	:	4,50
Otras cooperativas con maquinaria	:	1	:	:	:	12,00	:	:	:	:

Fuente: FEDERACIÓN DE AGRICULTORES SUECOS / LANDBRUKARNAS RIKSFÖRBUND (LRF)

Suecia

Tabla 72: DATOS DE LAS EMPRESAS: LAS PRINCIPALES COOPERATIVAS DE SUECIA EN 2003 (*)

Nombre de la Cooperativa	Sector/Actividad	Facturación (miles de millones €)	Cuota de mercado (%)	Agricultores socios (‘000)	Trabajadores asalariados (‘000)
Arla Foods	Prod. lácteos	5,460	65	6,60	7,00
Svenska Lantmännen	Cereales, piensos	3,100	70	52,00	11,00
Södra	Forestales	1,400	50	35,00	3,70
Swedish Meats	Carnes (Vacuno, porcino)	1,000	30	30,00	4,70
Milko	Prod. lácteos	0,326	12	1,30	0,95

Fuente: FEDERACIÓN DE AGRICULTORES SUECOS / LANDBRUKARNAS RIKSFÖRBUND (LRF)

Notas:

(*) - Salvo mención contraria

: - Datos no disponibles